



งานช่วยผู้พิการนี้ก็มีความสำคัญอย่างยิ่ง  
เพราะว่าผู้พิการไม่ได้เป็นผู้อยากจะพิการและอยากช่วยตนเอง  
ถ้าเราไม่ช่วยเขาให้สามารถที่จะปฏิบัติงานอะไรเพื่อชีวิต  
และมีเศรษฐกิจของครอบครัว  
จะทำให้เกิดสิ่งที่หนักในครอบครัว หนักแก่ส่วนรวม  
ฉะนั้นนโยบายที่จะทำก็คือช่วยเขาให้ช่วยตัวเองได้  
เพื่อจะให้เขาสามารถเป็นประโยชน์ต่อสังคม  
พระราชดำรัสในพระบาทสมเด็จพระปรมินทรมหาภูมิพลอดุลยเดช รัชการที่ ๙

พระราชทานแก่คณะกรรมการมูลนิธิอนุเคราะห์คนพิการ  
ในพระราชูปถัมภ์ของสมเด็จพระศรีนครินทราบรมราชชนนี  
ณ พระตำหนักจิตรลดารโหฐาน วันศุกร์ที่ ๒๒ มีนาคม ๒๕๑๗

# ปรัชญา

มีคุณธรรม

นำศักดิ์ศรีมนุษย์

หาญทรวีร

ปรีชาสามารถ

ในศาสตร์บริการ

## วิสัยทัศน์

เป็นผู้นำในการจัดการศึกษาพิเศษ  
มุ่งส่งเสริมและพัฒนาคุณภาพชีวิตคนพิการ

## พันธกิจ

1. จัดทำแผนการดำเนินการในด้านการบริการนักศึกษาพิการเรียนร่วมระดับอุดมศึกษา
2. จัดทำสารสนเทศ ข้อมูล ข่าวสารเกี่ยวกับนักศึกษาพิการ
3. จัดหน่วยบริการสนับสนุนนักศึกษาพิการให้เกิดประสิทธิภาพในการบริการ และเป็นตัวอย่างด้านการบริการแก่บุคคลที่มีความต้องการพิเศษ
4. ประสานงานกับบุคคลและหน่วยงานอื่น ๆ ทั้งภาครัฐและเอกชนเพื่อระดมสรรพกำลัง และทรัพยากรสนับสนุนงานด้านการศึกษาพิเศษ

# คำนำ

การศึกษาของคนพิการหรือเด็กที่มีความต้องการพิเศษในประเทศไทยค่อนข้างมีข้อจำกัดค่อนข้างเยอะ ทั้งในแง่คุณภาพของการศึกษาและโอกาส หรือจำนวนผู้เข้ารับบริการบริการสำหรับคนพิการ หน่วยงานที่ให้โอกาสสำหรับการศึกษาเหล่านี้ค่อนข้างมีจำนวนจำกัด การเตรียมความพร้อมสำหรับการศึกษาของเด็กที่มีความต้องการในศูนย์การศึกษาพิเศษประจำจังหวัด และศูนย์การศึกษาพิเศษ คณะครูศาสตร์ ในมหาวิทยาลัยราชภัฏนครราชสีมา ที่กระจายอยู่ทั่วประเทศที่ทำหน้าที่ผลิตครูการศึกษาพิเศษและสาธิตการให้บริการคนพิการและการใช้สื่อเทคโนโลยีสิ่งอำนวยความสะดวก หรือความช่วยเหลืออื่นใดทางการศึกษา ตลอดจนปรับทัศนคติเจ้าหน้าที่ ครูอาจารย์ และผู้ปฏิบัติงานที่เกี่ยวข้องกับคนพิการ

ภารกิจเหล่านี้แม้จะได้ปฏิบัติต่อเนื่องกันหลายปี ไม่ว่าจะป็นระดับเตรียมความพร้อมสำหรับการศึกษาพิเศษและคนพิการ ระดับการเรียนร่วมของคนพิการมีกฎหมายให้โอกาสสำหรับการส่งเสริมด้านการศึกษาสำหรับคนพิการแต่มีการตั้งหน่วยบริการสนับสนุนนักศึกษาพิการเรียนร่วมในระดับอุดมศึกษา (Disability Support Services : DSS) โดยที่ลักษณะมีความยากลำบากในตนเองทำให้การหาบุคลากรผู้ปฏิบัติหน้าที่ในการให้การช่วยเหลือผู้พิการยากลำบาก

มหาวิทยาลัยราชภัฏนครราชสีมา ในฐานะหน่วยบริการนักศึกษาพิการเรียนร่วม (DSS) ที่ได้รับความไว้วางใจจากผู้พิการทั่วประเทศ ได้สอบคัดเลือกและเข้ารับบริการจนปัจจุบันถือว่าเป็นหน่วยที่มีนักศึกษาพิการทั้งกลุ่มบกพร่องทางการเห็น (Blind) และกลุ่มบกพร่องทางการได้ยิน (Deaf) เข้าเรียนร่วมมากที่สุดอีกแห่งหนึ่ง

ในประเทศไทย และถือเป็นแบบอย่างหน่วยงาน DSS ของสำนักงานคณะกรรมการอุดมศึกษาและจัดเป็นเอกลักษณ์ของมหาวิทยาลัยราชภัฏนครราชสีมา และได้รับรางวัลหน่วยงานบริการดีเด่น จำนวน ๓ ครั้ง รวมทั้งปีการศึกษา ๒๕๕๕ เพื่อเป็นแบบอย่างสำหรับหน่วยในมหาวิทยาลัยราชภัฏนครราชสีมา เพื่อให้การศึกษา และคนพิการก้าวไปด้วยศักดิ์ศรีแห่งความเป็นมนุษย์อย่างเท่าเทียม และเป็นธรรมคู่กับสังคมไทยสืบไป

ผู้ช่วยศาสตราจารย์ ดร.วาระดี ชาญวิรัตน์  
ผู้อำนวยการศูนย์การศึกษาพิเศษ  
มหาวิทยาลัยราชภัฏนครราชสีมา

# สารบัญ

---

	หน้า
ส่วนที่ 1	
แนวคิดการดำเนินงานช่วยเหลือนักศึกษาพิการเรียนร่วม	6
ส่วนที่ 2	
แนวทางการสนับสนุนช่วยเหลือนักศึกษาพิการเรียนร่วม	9
แนวทางการสนับสนุนช่วยเหลือนักศึกษาที่มีความบกพร่องทางการเห็น	9
แนวทางการสนับสนุนช่วยเหลือนักศึกษาที่มีความบกพร่องทางการได้ยิน	12
แนวทางการสนับสนุนช่วยเหลือนักศึกษาที่มีความบกพร่องทางร่างกายหรือการเคลื่อนไหว	19
แนวทางการสนับสนุนช่วยเหลือนักศึกษาที่มีความบกพร่องทางสติปัญญา	20
แนวทางการสนับสนุนช่วยเหลือนักศึกษาที่มีความบกพร่องทางการเรียนรู้	20
แนวทางการสนับสนุนช่วยเหลือนักศึกษาออทิสติก	21
ขั้นตอนการให้บริการ	23
ส่วนที่ 3	
ขั้นตอนการใช้งานระบบฐานข้อมูลนักศึกษาพิการสำหรับอาจารย์ผู้สอน	24
ภาคผนวก	
คำศัพท์ภาษามือ	30

## ส่วนที่ 1 แนวคิดการดำเนินงานช่วยเหลือ นักศึกษาพิการเรียนร่วม

### ความสำคัญของการสนับสนุนคณาจารย์ในการสนับสนุนช่วยเหลือนักศึกษาพิการ

การช่วยเหลือคณาจารย์ในคณะต่าง ๆ ในการจัดสิ่งอำนวยความสะดวกสำหรับนักศึกษาพิการ คือ สิ่งอำนวยความสะดวกที่ควรจัดให้ความช่วยเหลือสนับสนุนให้แก่นักศึกษาพิการแต่ละคนอย่างเหมาะสมเพื่อให้ความบกพร่องไม่เป็นอุปสรรคต่อการเรียน ซึ่งโดยปกติแล้วคณะ/อาจารย์ผู้สอนจะไม่ทราบว่า มีนักศึกษาคนใดมาเรียนวิชาอะไรบ้างในคณะ หน่วยบริการสนับสนุนนักศึกษาพิการหรือเรียกสั้น ๆ ว่า DSS (Disability Support Service Unit) ซึ่งมีหน้าที่ในการประสานกับทางคณะในการแจ้งให้ทราบว่า มีนักศึกษาพิการชื่ออะไร พิกัดประเภทไหน นักศึกษาพิการแต่ละคนต้องการความช่วยเหลือสนับสนุนอะไรบ้าง ซึ่งทางคณะควรจัดให้ แต่ถ้าทางคณะไม่สามารถจัดหาสิ่งอำนวยความสะดวกสนับสนุนช่วยเหลือนักศึกษาพิการได้ ทางหน่วยบริการสนับสนุนนักศึกษาพิการอาจจะจัดสิ่งที่ขาดแคลนนี้ให้แทน

เนื่องจากนักศึกษาพิการจะต้องเรียนในห้องเรียนของคณะต่างๆ คณะ/คณาจารย์จึงจำเป็นต้องจัดสิ่งอำนวยความสะดวกที่จำเป็น ไม่ว่าจะเป็นบุคลากรผู้ที่จะให้ความช่วยเหลือนักศึกษาพิการในห้องเรียน เช่น ล่ามภาษามือ เจ้าหน้าที่จดคำบรรยาย หรือเครื่องมือ เช่น การขยายจอภาพหรือตัวอักษรให้ใหญ่ขึ้น รวมถึงจัดระบบการสอบที่เหมาะสมให้กับนักศึกษาพิการ เช่น จัดคอมพิวเตอร์ที่มีโปรแกรมอ่านหน้าจอ หรือโปรแกรมขยายจอภาพและการขยายเวลาสอบ เป็นต้น ถ้าขาดระบบการให้ความช่วยเหลือเหล่านี้ นักศึกษาพิการจะไม่สามารถเรียนให้สำเร็จการศึกษาได้เช่นเดียวกันกับนักศึกษาทั่วไป

กิจกรรมที่เกี่ยวข้องกับการสนับสนุนคณาจารย์ในการสนับสนุนช่วยเหลือนักศึกษาพิการ เนื่องจากนักศึกษาพิการจะต้องลงทะเบียนกับ DSS ทำให้ DSS มีฐานข้อมูลของนักศึกษาพิการทั้งหมดในมหาวิทยาลัย ได้แก่ ชื่อ - นามสกุล ประเภทความพิการ ความต้องการสนับสนุนช่วยเหลืออะไรบ้าง เป็นต้น แต่เมื่อนักศึกษาพิการไปเรียนที่คณะ/คณาจารย์จะไม่ทราบรายละเอียดเหล่านี้ ดังนั้น DSS จึงต้องแจ้งรายละเอียดของนักศึกษาพิการแต่ละคนที่เป็นไปเรียนให้คณะเพื่อแจ้งให้คณาจารย์ทราบ พร้อมทั้งประสานงานระหว่าง DSS และคณะ/คณาจารย์ ในการจัดระบบช่วยเหลือให้แก่ศึกษาพิการ เช่น แจ้งให้คณะทราบว่า มีนักศึกษาพิการทางการได้ยินไปเรียนวิชาภาษาไทย พร้อมทั้งคณะแจ้งให้อาจารย์ผู้สอนทราบเพื่อจะได้จัดการสอน/การสอบให้เหมาะสม เช่น พูดให้ช้าลง เพื่อให้ให้นักศึกษาที่มีความบกพร่องทางการได้ยินอ่านปากอาจารย์ผู้สอนได้สะดวก หรือขอให้นักศึกษาพิการมานั่งแถวหน้าเพื่อจะได้ยินได้ชัดขึ้น หรือขอให้นักศึกษาสมาธิสั้นหรือออทิสติกนั่งใกล้หน้าต่าง เป็นต้น นอกจากนี้แจ้งให้คณะจัดล่ามภาษามือเมื่อมีนักศึกษาพิการหูหนวกเข้าเรียน ถ้าคณะจัดแยกสอบสำหรับนักศึกษาพิการทางการเห็น ถ้าคณาจารย์ไม่สะดวกเพราะขาดคนคุมสอบหรืออุปกรณ์ช่วยเหลือในการสอบ เช่น คอมพิวเตอร์ที่มีโปรแกรมอ่านจอภาพ หน่วย DSS จะดำเนินการจัดสอบให้แทน เป็นต้น

## ผลกระทบต่อการเรียนรู้ของนักศึกษาพิการเมื่อไม่ได้มีการสนับสนุนจากคณาจารย์

ถ้าห้องเรียนขาดสิ่งอำนวยความสะดวก นักศึกษาพิการจะเรียนได้อย่างไร ในเมื่อนักศึกษาพิการทางการเห็นไม่สามารถเห็นสิ่งที่อาจารย์กำลังสอนหรืออธิบาย นักศึกษาหูตึงได้ยินบ้างไม่ได้ยินบ้างจะเข้าใจสิ่งที่อาจารย์สอนได้หรือไม่ นักศึกษาหูหนวกจะไม่รู้เรื่องที่อาจารย์อธิบายหรือพูดในห้องเรียนเลย นักศึกษาออทิสติกอาจพูดแทรกอาจารย์หรือเดินไปมาในห้องเรียนขณะที่อาจารย์กำลังสอนอยู่ ทำให้ไม่สามารถจดคำบรรยายได้ ในขณะที่นักศึกษาพิการนั่งรถเข็นไม่สามารถเข้าไปเรียนในห้องเรียนได้ เพราะห้องเรียนเป็นชั้นบันไดแบบโรงภาพยนตร์ หรืออาคารเรียนไม่มีลิฟต์มีแต่ต้องขึ้นบันได สิ่งเหล่านี้ ทาง DSS และคณะ/คณาจารย์จะต้องให้ความช่วยเหลือเพื่อให้นักศึกษาพิการเข้าถึงการเรียนรู้

## ความแตกต่างของลักษณะการเรียนรู้ของนักศึกษาพิการแต่ละบุคคล

บุคคลแต่ละคนจะมีรูปแบบในการเรียนรู้ของตนเองที่แตกต่างกันไป และถ้าทุกคนเข้าใจและยอมรับ อีกทั้งให้โอกาสแต่ละคนได้เรียนรู้ตามความถนัดหรือความต้องการในรูปแบบการเรียนรู้ที่เหมาะสมกับตัวเอง จะสามารถช่วยเหลือให้บุคคลเหล่านี้ประสบความสำเร็จในการเรียนเช่นเดียวกับบุคคลทั่วไป

## หลักในการทำงานกับนักศึกษาพิการ

บุคลากรผู้ที่จะทำงานร่วมกับนักศึกษาพิการให้ได้ประสิทธิภาพ ควรคำนึงถึงหลักการดังนี้

### 1. หลักของความรู้ความเข้าใจ

ผู้ที่ทำหน้าที่ดูแลให้การสนับสนุนนักศึกษาพิการจะต้องเป็นผู้ที่มีความรู้ ความเข้าใจเกี่ยวกับลักษณะความพิการ ข้อจำกัดในแต่ละกลุ่ม จุดเด่น จุดด้อย จึงจะสามารถปฏิบัติงานร่วมกันได้อย่างมีประสิทธิภาพ

### 2. หลักของคุณธรรมจริยธรรม

ผู้ที่ทำหน้าที่ดูแลให้บริการสนับสนุนนักศึกษาพิการได้ดี ควรยึดหลักการของความมีคุณธรรมจริยธรรม กล่าวคือ มีความเต็มใจ มีความปรารถนาดี มีความเสียสละและอดทนในการใช้ความพยายามที่จะช่วยเหลือ แนะนำให้บริการแก่นักศึกษาพิการได้สามารถเรียนรู้ และได้รับข้อมูลข่าวสาร ซึ่งเป็นประโยชน์และได้รับความสำเร็จในการศึกษา

### 3. หลักของสิทธิมนุษยชนและความเท่าเทียมกัน

นักศึกษาพิการเป็นบุคคลที่มีสิทธิมีโอกาสที่จะได้รับบริการต่างๆ เช่น ด้านการศึกษา ด้านการแพทย์ เท่าเทียมกับบุคคลทั่วไปโดยเฉพาะในด้านการศึกษา นักศึกษาพิการจำนวนมากมีศักยภาพมีความสามารถในการเข้ารับการศึกษาถึงระดับอุดมศึกษาได้ ซึ่งในการให้บริการช่วยเหลือ อำนวยความสะดวกกับบุคคลกลุ่มนี้ จึงมีความสำคัญอย่างยิ่ง การให้โอกาส ให้สิทธิที่เท่าเทียมกันกับบุคคลทั่วๆไปเป็นส่วนช่วยให้ให้นักศึกษาพิการได้รับความสำเร็จในการศึกษา สามารถประกอบอาชีพเลี้ยงตนเองและครอบครัวและเป็นประโยชน์ต่อประเทศชาติต่อไป

## ความรู้ความเข้าใจนักศึกษาพิการ

ผู้ที่ปฏิบัติงานร่วมกับนักศึกษาพิการจะต้องเข้าใจและยอมรับว่าบุคคลที่มีความพิการอาจจะมี ความแตกต่างกับบุคคลทั่วไป ได้แก่ ทางด้านกายภาพ หมายถึง สภาพความพิการที่บุคคลทั่วไปสัมผัสรู้ได้ อย่างง่ายตายและชัดเจน ได้แก่ นักศึกษาพิการทางการเห็น นักศึกษาพิการทางการได้ยิน นักศึกษาที่มีความพิการทางร่างกายและบุคคลอีกกลุ่มหนึ่งที่มีความพิการที่ไม่เห็นเด่นชัด (Invisible disabilities) และมีความ

สามารถทางการเรียนรู้แตกต่างจากบุคคลทั่วไป หมายถึง นักศึกษาที่มีปัญหาทางการเรียนรู้และนักศึกษาออทิสติก เป็นต้น

ที่กล่าวมาข้างต้นล้วนเป็นนักศึกษาที่มีความต้องการพิเศษที่รวมถึงความต้องการจำเป็นพิเศษทางการศึกษา เช่น ด้านการปรับหลักสูตร เทคนิคการสอน การวัดและประเมินผล ตลอดจนการต้องการความช่วยเหลือด้านสื่อ อุปกรณ์ สิ่งอำนวยความสะดวกต่าง ๆ ที่จะช่วยให้สามารถเข้าถึงการเรียนรู้ได้เท่าเทียมหรือใกล้เคียงกับบุคคลทั่วไปมากที่สุด นอกจากการช่วยเหลือพิเศษทางการศึกษาดังกล่าวแล้ว บุคคลที่ใกล้ชิดผู้สอนหรือผู้ที่ทำงานเกี่ยวข้องยังมีความจำเป็นที่จะต้องมีความรู้ ความเข้าใจบุคคลเหล่านี้ เพื่อจะได้ปรับความคิด และทัศนคติในเชิงบวกอันจะนำไปสู่ความช่วยเหลือ และทำงานร่วมกันได้อย่างมีประสิทธิภาพยิ่งขึ้น

### งานบริการสนับสนุนนักศึกษาพิการ

งานบริการสนับสนุนนักศึกษาพิการหรือเรียกสั้น ๆ ว่า DSS มาจากคำว่า Disability Support Services คือ งานบริการสนับสนุนทางการศึกษาที่ช่วยให้นักศึกษาที่มีความพิการ สามารถเข้าถึงระบบการเรียนการสอนของมหาวิทยาลัยได้อย่างเท่าเทียมกับนักศึกษาทั่วไป โดยลดอุปสรรคซึ่งจำกัดโอกาสของนักศึกษาพิการ และจัดหาบริการสนับสนุนเพื่อช่วยให้นักศึกษาพิการสามารถบรรลุเป้าหมายทางการศึกษาได้ ซึ่งบริการที่จัดให้ จะพิจารณาจากลักษณะเฉพาะของแต่ละความพิการและความต้องการจำเป็นของนักศึกษา

พึงตระหนักว่า DSS ไม่มีหน้าที่แทนนักศึกษา ซึ่งการเรียนระดับอุดมศึกษา นักศึกษาจะต้องขวนขวายทำงาน กิจกรรมการเรียนการสอนทั้งหมดที่ได้รับมอบหมาย ซึ่งยกเว้นบางกรณีนักศึกษาจะต้องทำกิจกรรมหรืองานที่อาจารย์ผู้สอนมอบหมาย เพื่อทดแทนงานในรายวิชาที่เรียนที่นักศึกษามีความขัดข้องเนื่องจากข้อจำกัดความพิการเท่านั้น ทั้งนี้อาจพิจารณาร่วมกันระหว่างอาจารย์ผู้สอน และความสามารถที่นักศึกษามี

ผู้รับบริการ ได้แก่ นักศึกษาพิการที่กำลังศึกษาอยู่ในมหาวิทยาลัย หรือในกรณีที่ผู้รับบริการเป็นอาจารย์ผู้สอนที่ต้องการรับบริการเรื่องสื่อสิ่งอำนวยความสะดวก เช่น ล่ามภาษามือแปลในชั้นเรียนในบางเวลาหรือต้องการเอกสารอักษรเบรลล์ไว้สำหรับสอนนักศึกษาที่มีความบกพร่องทางการเห็นหรืออาสาสมัครช่วยอ่านข้อสอบ สามารถขอรับบริการได้ที่หน่วยบริการสนับสนุนนักศึกษาพิการ (18.306) ศูนย์การศึกษาพิเศษ

คณะครุศาสตร์

## ส่วนที่ 2 แนวทางการสนับสนุนช่วยเหลือ นักศึกษาพิการเรียนร่วม

มหาวิทยาลัยมีนโยบายที่จะช่วยเหลือและสนับสนุนให้นักศึกษาพิการได้รับการศึกษาอย่างเท่าเทียมกับนักศึกษาปกติทั่วไป จึงได้มีการจัดหาอุปกรณ์สิ่งอำนวยความสะดวกสำหรับนักศึกษาพิการ ซึ่งอยู่ในความดูแลของหน่วยบริการสนับสนุนนักศึกษาพิการ โดยบริการที่จัดให้มีดังนี้

### แนวทางการสนับสนุนช่วยเหลือนักศึกษาที่มีความบกพร่องทางการเห็น



ลักษณะของนักศึกษาที่มีความบกพร่องทางการเห็นที่อาจารย์ผู้สอนสามารถสังเกตได้

1. นักศึกษาที่มีการมองเห็นระดับเลือนราง สามารถเดินทางและเข้าชั้นเรียนได้เหมือนนักศึกษาปกติทั่วไป แต่เมื่อจะต้องมีการเขียนหรืออ่าน นักศึกษากลุ่มนี้จะต้องมีอุปกรณ์เสริม เช่น ตัวหนังสือขยาย แวนตาเลนส์พิเศษ แวนขยาย เครื่อง CCTV เป็นต้น

2. นักศึกษาที่มีการมองเห็นระดับเลือนราง เมื่อจะดูวัตถุหรือหน้าจอคอมพิวเตอร์ จะใช้สายตาดูสิ่งของหรือวัตถุในระยะที่ใกล้จนแทบจะติดกับในหน้าของนักศึกษา โดยระยะการมองเห็นจะต่างกับระดับการเห็นปกติอย่างชัดเจน

3. หากนักศึกษาที่สูญเสียการเห็น (นักศึกษาตาบอด) มักจะมีผู้นำทางมาส่งเข้าห้องเรียน หรือนักศึกษาอาจเดินมาเองโดยใช้ไม้เท้าขาวเป็นอุปกรณ์นำทางเพื่อเข้ามาเรียนในแต่ละครั้ง

4. นักศึกษาที่บกพร่องทางการเห็นมีความจำเป็นในการพกเครื่องบันทึกเสียงติดตัวไปเรียน เพื่อบันทึกการบรรยายของอาจารย์ผู้สอน รวมถึงการใช้อุปกรณ์การเขียนบันทึกต่างกับนักศึกษาปกติ คือ เสดดและสไตลท์ ในการจดบันทึกเป็นอักษรเบรลล์ และนักศึกษาจะใช้โปรแกรมสังเคราะห์เสียงโปรแกรมตาทิพย์สำหรับใช้ในการอ่านจอภาพ ใช้พิมพ์งาน หรือสืบค้นข้อมูลทางอินเทอร์เน็ต เป็นต้น

นักศึกษาที่มีความบกพร่องทางการเห็นเป็นบุคคลที่มีสติปัญญา มีความสามารถในการศึกษา ระดับอุดมศึกษาได้ ดังนั้น ในการปฏิบัติงานร่วมกับบุคคลกลุ่มนี้ ควรใช้หลักการและแนวทางในการปฏิบัติตนตามโอกาสและสภาพการณ์ที่เหมาะสมดังนี้

1. บอกชื่อของผู้พูด เมื่อการมีปฏิสัมพันธ์กับนักศึกษาที่มีความบกพร่องทางการเห็น และเมื่อจบการสนทนาบอกลาและแน่ใจว่าเขารับทราบว่าคุณพูดจะไปแล้ว

2. พูดกับนักศึกษาโดยตรงในการให้ความช่วยเหลือสนับสนุนแก่เขาทุกกรณี



3. ในกลุ่มอภิปราย ต้องกำหนดกติกาการพูด เพื่อช่วยนักศึกษาได้มีส่วนร่วม และให้ติดตามการเรียนการสอนอย่างต่อเนื่องให้นักศึกษาแนะนำตัวก่อนพูด
4. ช่วยเป็นผู้นำทาง (Sighted guide) โดยถามความต้องการของนักศึกษาก่อน หากนักศึกษายินดีรับการช่วยเหลือ ผู้นำทางใช้มือของตนสัมผัสกับมือของนักศึกษา ซึ่งนักศึกษาก็จะเลื่อนมือมาจับแขนแล้วเดินตามผู้นำทางไปเอง
5. บอกเล่าเชิงพรรณนาหรือให้รายละเอียดเมื่อมีเนื้อหาที่ต้องใช้การเห็นประกอบความเข้าใจ เช่น การสาธิตการใช้ชิ้นส่วนของอุปกรณ์
6. หากมีผู้บรรยายหลายคน ให้ผู้บรรยายแต่ละคนแนะนำตัวเอง เนื่องจากเสียงของผู้บรรยายแต่ละคนจะมีลักษณะเฉพาะตัว ซึ่งช่วยให้นักศึกษาสามารถแยกแยะผู้พูดได้ดียิ่งขึ้น
7. สิ่งที่ให้ (ข้อมูลหรือข่าวสาร) ควรใช้ประโยชน์ได้หลากหลายและเหมาะกับลักษณะข้อจำกัดของนักศึกษา เช่น เอกสารขยายตัวอักษรขนาดใหญ่ แถบบันทึกเสียง คอมพิวเตอร์ที่มีระบบสังเคราะห์เสียง โปรแกรมการอ่านจอภาพ เอกสารอักษรเบรลล์ หรือการอำนวยความสะดวกในการสอบ เป็นต้น
8. จัดที่นั่งโดยคำนึงถึงความต้องการจำเป็นของนักศึกษา เพื่อให้นักศึกษารับสารและเข้าถึงสื่อได้ตามความเหมาะสม
9. จัดเตรียมเนื้อหาวิชาไว้ล่วงหน้า เพื่อให้นักศึกษาได้ศึกษาหรือเตรียมความพร้อมในด้านสื่ออุปกรณ์อำนวยความสะดวกในการเรียนของตนเอง
10. อนุญาตให้นักศึกษานำบันทึกเสียงการบรรยาย หรือใช้คอมพิวเตอร์แบบพกพาสำหรับบันทึกเนื้อหา

### ข้อควรคำนึง

1. ในการมอบหมายงานให้นักศึกษาควรมีการยืดหยุ่นเรื่องของระยะเวลา เนื่องจากนักศึกษาต้องใช้อุปกรณ์ และสิ่งอำนวยความสะดวกในการค้นหาและแปลงข้อมูล
2. การอำนวยความสะดวกด้านเวลา เป็นการปรับขยายเพิ่มเวลาเพื่อให้นักศึกษาสามารถทำข้อสอบหรือทำงานตามที่ได้รับมอบหมายได้ โดยปราศจากสภาพความบกพร่องหรือพิการ หรือมีข้อจำกัดน้อยที่สุด เช่น การเพิ่มเวลาในการอ่าน เพิ่มเวลาในการทำงาน เพิ่มเวลาในการสอบ เป็นต้น

### การให้ความช่วยเหลือให้นักศึกษาที่มีความบกพร่องทางการเห็น

1. ผู้สอนต้องเตรียมใจ คือ ต้องไม่ใจร้อน สอนแบบค่อยเป็นค่อยไป
2. ตั้งความคาดหวังว่า “เด็กสามารถเรียนรู้ได้”
3. ทุ่มเสียงเร็วให้เด็กรับรู้ผ่านประสาทสัมผัสต่าง ๆ ให้มาก
4. ใช้คำชี้แนะมากกว่าปกติ ย้ำและทบทวนบ่อย ๆ เท่าที่จำเป็น
5. ใช้เครื่องมืออุปกรณ์ การสอนอย่างหลากหลายเพื่อให้เด็กเข้าใจบทเรียน
6. จัดบรรยากาศและห้องเรียนให้เอื้อต่อการเรียนรู้
7. พูดช้า ๆ พูดไปเรื่อย ๆ ให้นักศึกษาค่อย ๆ สร้างมโนภาพขึ้นมาได้
8. ให้เด็กมีโอกาสแสดงความเป็นผู้นำและร่วมทำกิจกรรมต่างๆในห้องเรียน
9. ให้เด็กเรียนจากเพื่อน แต่ผู้สอนต้องดูแลอย่างใกล้ชิด
10. ให้เนื้อหาที่เป็นสไลด์ หรือเอกสารประกอบการเรียนการสอนให้นักศึกษานำไปศึกษาก่อน
11. ผู้สอนสามารถจัดส่งไฟล์ข้อสอบให้กับ DSS เพื่อแปลงไฟล์เป็นอักษรเบรลล์

## การประเมินผล

โดยการประเมินผลที่สอดคล้องกับการศึกษาสำหรับเด็กที่มีความต้องการพิเศษจะคำนึงถึงสิ่งต่างๆคือ

1. การทดสอบจะต้องสอดคล้องกับความแตกต่างระหว่างบุคคลต้องทดสอบแตกต่างกัน
2. มีองค์ประกอบอย่างอื่นอีกที่เกี่ยวข้องกับความรู้และการเรียนรู้ของเด็ก
3. มีวิธีอื่นๆ อีกมากมายที่เป็นวิธีที่มีประสิทธิภาพ เช่น การทดสอบด้วยวาจา การสร้างแฟ้มสะสมงาน การเข้าร่วมกิจกรรม
4. การประเมินผลควรดำเนินไปควบคู่กับการเรียนการสอนเป็นกระบวนการต่อเนื่อง และนำผลมาแก้ไขปรับปรุงการเรียนการสอน
5. ความรู้ของผู้เรียนไม่ขึ้นอยู่กับทดสอบจากหน่วยงานอื่น ๆ ครูผู้สอนควรเน้นความพร้อมความสามารถทางอารมณ์ที่จะทำให้เกิดการเรียนรู้ได้ดีขึ้น
6. ผู้สอนควรส่งเสริมให้ผู้เรียนเรียนรู้ด้วยตนเองให้มากที่สุด ควรเน้นทักษะชีวิต กระบวนการคิด
7. ไม่ควรวัดเฉพาะเนื้อหาในหลักสูตรจะต้องวัดกระบวนการเรียนรู้ด้วย การเรียนรู้บางอย่างไม่สามารถจะทดสอบหรือวัดได้โดยข้อสอบหรือแบบทดสอบมาตรฐาน
8. การให้คะแนนหรือให้เกรด ควรคำนึงถึงเหตุปัญญา ลีลาในการเรียนรู้และศักยภาพของผู้เรียนเป็นสำคัญ
9. ข้อสอบที่ดีจะต้องช่วยให้ผู้สอนทราบกระบวนการเรียนรู้ของผู้เรียนว่าเป็นอย่างไร
10. การประเมินผลจะต้องคำนึงถึงลักษณะเฉพาะ การประเมินผลจะต้องส่งเสริมให้ผู้เรียนเรียนรู้ นำผลจากการเรียนรู้ไปสู่ชีวิตจริง
11. เลือกเครื่องมือที่จะใช้ในการทดสอบ หากมีแบบทดสอบมาตรฐานอยู่แล้วผู้สอนอาจเลือกแบบทดสอบมาใช้ตามความเหมาะสม หากไม่มีแบบทดสอบมาตรฐานจำเป็นที่ผู้สอนจะต้องออกข้อสอบเอง การออกข้อสอบขึ้นอยู่กับจุดประสงค์ของการทดสอบ
12. ผู้สอน/หรือผู้คุมสอบ จะต้องเตรียมสถานที่และอุปกรณ์ที่จำเป็นให้พร้อม เช่น ควรจัดห้องสอบ หรือที่นั่งสอบสำหรับเจ้าหน้าที่และนักศึกษาที่เหมาะสมไม่มีเสียงรบกวนขณะสอบ และก็ไม่รบกวนเพื่อนในชั้นเรียนขณะสอบด้วยเช่นเดียวกัน

## นักศึกษาที่มีความบกพร่องทางการเห็นเขียนหรือกรอกข้อมูลในเอกสาร และตอบคำถามในข้อสอบได้อย่างไร

เราสามารถช่วยคนพิการทางการเห็นเขียนหรือกรอกข้อมูลในเอกสารและตอบคำถามในข้อสอบได้ดังนี้

1. คนพิการทางการเห็นขอความช่วยเหลือให้ช่วยอ่านและเขียน ส่วนคนสายตาลีเลือนรางบางคนอาจเขียนเองโดยใช้แว่นขยายช่วยในการเขียน ทั้งนี้คนตาบอดอาจพกปากกาและน้ำยาลบคำผิดไว้ด้วย เพื่อความสะดวกของผู้ช่วยเหลือ
2. คนพิการทางการเห็นสามารถเลือกใช้วิธีการสอนได้หลายวิธี เช่น ฟัง อ่านคำถามจากคอมพิวเตอร์ โดยใช้โปรแกรมช่วยอ่านหรือขยายตัวอักษร เทปเสียง อักษรเบรลล์หรือคนอ่าน ซึ่งการใช้คนอ่านขณะสอบผู้ฟังและผู้อ่านต้องทำการตกลงกันล่วงหน้าว่าจะอ่านข้อคำถามพร้อมตัวเลือกให้ฟัง 2 รอบ และให้อ่านทบทวนเฉพาะข้อคำถามหรือตัวเลือกได้อีก 1 รอบ

3. การตอบคำถามคนพิการทางการเห็นอาจใช้วิธีการตอบโดยพิมพ์คำตอบหน้าจอคอมพิวเตอร์/เขียนอักษรเบรลล์ อัดเสียงลงเทปเสียงหรือบอกให้ผู้อ่านช่วยเขียนคำตอบให้ ที่สำคัญอาจารย์ผู้สอนอาจเพิ่มเวลาในการทำข้อสอบหรือให้เข้าสอบก่อนคนอื่น เพื่อให้อ่านข้อคำถามล่วงหน้า โดยยังไม่ให้ตอบคำถามจนกว่าถึงเวลาคนอื่นเข้าสอบ เนื่องจากคนพิการทางการเห็นอ่านช้าทำให้ทำข้อสอบเสร็จไม่ทันเวลา และเสียโอกาสในการสอบ

### แนวทางการสนับสนุนช่วยเหลือนักศึกษาที่มีความบกพร่องทางการได้ยิน



ลักษณะของนักศึกษาที่มีความบกพร่องทางการได้ยินที่อาจารย์ผู้สอนสามารถสังเกตได้ ดังนี้

1. นักศึกษาจะสวมเครื่องช่วยฟังที่ใหญ่ โดยจะสังเกตเห็นได้อย่างชัดเจน กรณีที่นักศึกษาไม่ได้ สวมเครื่องช่วยฟัง เมื่ออาจารย์ผู้สอนเอ่ยถามหรือขานเรียก นักศึกษาที่มีความบกพร่องทางการได้ยินจะไม่ตอบสนอง เช่น ไม่ตอบคำถาม ไม่หันหน้ามาหาตามการเรียกแม้จะตะโกนเรียกแล้วก็ตาม
2. เมื่ออาจารย์ผู้สอนกล่าวทักทายนักศึกษาที่บกพร่องทางการได้ยิน นักศึกษาที่บกพร่องทางการได้ยิน จะสะกิดเพื่อนให้ช่วยบอกหรือแสดงท่าทางแทนการพูด
3. กรณีที่มีนักศึกษาบกพร่องทางการได้ยิน เข้ามาเรียนร่วมชั้น ตั้งแต่ 2 คนขึ้นไป อาจารย์ผู้สอนจะสังเกตได้ว่า เมื่อนักศึกษากลุ่มนี้สื่อสารกัน นักศึกษาที่บกพร่องทางการได้ยินจะใช้ภาษามือแสดงท่าทางต่าง ๆ ในการพูดคุยกันแทนการใช้เสียงพูด
4. เมื่อมีการทดสอบโดยการเขียนเพื่อบรรยายหรือตอบคำถาม นักศึกษาที่บกพร่องทางการได้ยิน จะพยายามเปิดหนังสือเพื่อหาคำตอบ หากให้คิดคำตอบเองจะเขียนซ้ำมาก เขียนคำศัพท์ดกหล่น สะกดผิด เขียนประโยคกลับกัน ตัวอย่างเช่น ประโยคคำถามจะถามว่า “กินข้าวหรือยัง” ถ้าเป็นนักศึกษาที่บกพร่องทางการได้ยิน จะพูดว่า “ข้าวกินหรือยัง”
5. เมื่อผู้สอนเขียนคำถามที่ซับซ้อน นักศึกษาที่บกพร่องทางการได้ยินอาจไม่เข้าใจหรือเขียนตอบไม่ตรงประเด็นที่ครูต้องการทราบ โดยเฉพาะหากเขียนคำศัพท์ยาก ที่นักศึกษาไม่เคยใช้และคำศัพท์ภาษาอังกฤษ
6. ผลสัมฤทธิ์ทางการเรียนของนักศึกษาที่บกพร่องทางการได้ยิน โดยส่วนใหญ่จะต่ำกว่าเกณฑ์ที่ผู้สอนกำหนด แม้ว่านักศึกษาจะเข้าเรียนครบทุกครั้ง ส่งงานครบทุกชิ้น ยกเว้นรายวิชาที่เน้นการปฏิบัติ เนื่องจากนักศึกษากลุ่มนี้ส่วนใหญ่จะมีทักษะการปฏิบัติดี เช่น งานด้านศิลปะ ด้านกีฬา เป็นต้น

## ข้อควรคำนึง

1. การจัดการเรียนการสอนควรหลีกเลี่ยงการสอนแบบ talk and chalk
2. หากงานที่มอบหมายมีความซับซ้อนควรมอบหมายงานกลุ่ม และจัดให้นักศึกษาที่บกพร่องทางการได้ยินแลกเปลี่ยนเรียนรู้กับนักศึกษาปกติ
3. ควรหาแนวทางช่วยเหลือทางด้านวิชาการเพื่อส่งเสริมผลสัมฤทธิ์ทางการเรียนรู้ให้กับนักศึกษาตามความเหมาะสมและดุลพินิจของอาจารย์ผู้สอน
4. การเขียนสื่อสารกับนักศึกษาจะต้องใช้คำศัพท์ที่เข้าใจง่ายไม่ซับซ้อน

## แนวปฏิบัติสำหรับอาจารย์

นักศึกษาที่บกพร่องทางการได้ยิน สามารถสื่อสารโดยใช้ภาษามือและการอ่านริมฝีปาก ดังนั้น เมื่อนักศึกษาบกพร่องทางการได้ยินร่วมชั้นเรียนท่านสามารถปฏิบัติได้ดังนี้

1. ในกรณีที่มีล่ามภาษามือในห้องเรียน อาจารย์ผู้สอนสามารถพูดกับนักศึกษาได้โดยตรงโดยล่ามภาษามือจะทำหน้าที่เป็นผู้แปล
2. ในกรณีที่นักศึกษายังไม่ทราบว่าผู้สอนจะพูดด้วย ผู้สอนสามารถโบกมือหรือตะไท่เพื่อให้นักศึกษาทราบว่าท่านต้องการพูดด้วย
3. ในขณะที่ผู้สอนทำการสอนหน้าชั้นเรียนให้แน่ใจว่านักศึกษาสามารถเห็นริมฝีปากอย่างชัดเจนและควรหลีกเลี่ยงการนำวัตถุปิดบังริมฝีปากระหว่างการสื่อสารกับนักศึกษา
4. ผู้สอนไม่ควรหันหลังหรือก้มหน้าขณะพูดกับนักศึกษา เพราะนักศึกษาจะไม่สามารถอ่านริมฝีปากอาจารย์ได้
5. ภาษาที่ใช้ในชั้นเรียน ควรเป็นภาษาหรือคำที่เข้าใจง่ายหากนักศึกษาแสดงท่าทางไม่เข้าใจผู้สอนควรอธิบายเพิ่มเติมมากกว่าที่จะทวนซ้ำประโยคที่ได้พูดแล้ว
6. น้ำเสียงที่ใช้ควรใช้น้ำเสียงปกติ โดยไม่จำเป็นต้องพูดเสียงดังกว่าปกติเพราะนักศึกษาได้ใช้เครื่องช่วยฟังขยายเสียงในความดังทั่วไป
7. ในกรณีที่ไม่มีย่ามภาษามือในห้องเรียน หากผู้สอนมีเอกสารที่ต้องการให้นักศึกษาเรียนรู้เพิ่มเติมขอให้มอบหมายแก่นักศึกษาเพื่อทางหน่วย DSS จะได้จัดบริการช่วยเหลือให้แก่นักศึกษาเพื่อทำความเข้าใจก่อนเข้าชั้นเรียน
8. กลุ่มวิชาที่เป็นอุปสรรคต่อลักษณะความพิการควรมีการมอบหมายงานทดแทนต่างจากนักศึกษาอื่น ๆ หรืออาจจะปรับกิจกรรมให้เหมาะสมกับความสามารถของนักศึกษาพิการ

## การให้ความช่วยเหลือนักศึกษาบกพร่องทางการได้ยิน

1. ผู้สอนต้องเตรียมใจ คือ ต้องไม่ใจร้อน สอนแบบค่อยเป็นค่อยไป
2. ตั้งความคาดหวังว่า “เด็กสามารถเรียนรู้ได้” โดยมีเกณฑ์ความคาดหวังจากกิจกรรมของผู้เรียนตามสภาพความแตกต่าง ความสามารถและระดับการได้ยิน สูญเสียการได้ยินแต่สามารถใช้ประสาทสัมผัสทั้งหมดที่เหลืออยู่ให้เกิดประโยชน์ได้
3. ใช้คำชี้แนะมากกว่าปกติ ย้ำและทบทวนบ่อย ๆ เท่าที่จำเป็น
4. ใช้เครื่องมืออุปกรณ์การสอนอย่างหลากหลาย เพื่อให้ผู้เรียนเข้าใจบทเรียน
5. จัดบรรยากาศการเรียนและห้องเรียนให้เอื้อต่อการเรียนรู้

6. ผู้สอนควรเข้าใจภาวะปกติ หรือความปกติ
7. เนื้อหาที่เป็นสไลด์ หรือเอกสารประกอบการเรียนการสอนให้นักศึกษานำไปศึกษาก่อน
8. เพิ่มคำอธิบายภาพ (captions) สำหรับการนำเสนอแบบสื่อมัลติมีเดีย
9. เครื่องมือบนจอภาพควรจัดทำให้มองเห็นได้อย่างเด่นชัด แม้ว่าผู้ใช้จะไม่ได้ให้ความสนใจอย่างจริงจัง ข้อสนเทศที่สำคัญจะช่วยให้ถึงความสนใจของผู้ใช้ไว้ได้

## การประเมินผล

การประเมินผลจะคำนึงถึงสิ่งต่างๆ ดังต่อไปนี้

1. การทดสอบจะต้องสอดคล้องกับความแตกต่างระหว่างบุคคล ต้องทดสอบแตกต่างกัน
2. มุ่งองค์ประกอบอย่างอื่นอีกที่เกี่ยวข้องกับความรู้และการเรียนรู้ของเด็ก เช่น การสร้างแฟ้มสะสมงาน การเข้าร่วมกิจกรรม
3. การประเมินผลควรดำเนินไปควบคู่กับการเรียนการสอนเป็นกระบวนการต่อเนื่อง และนำผลมาแก้ไขปรับปรุงการเรียนการสอน
4. ความรู้ของผู้เรียนไม่ขึ้นอยู่กับทดสอบจากหน่วยอื่นๆ ครูผู้สอนควรเน้นความพร้อม ความสามารถทางอารมณ์ที่จะทำให้เกิดการเรียนรู้ได้ดีขึ้น
5. ผู้สอนควรส่งเสริมให้ผู้เรียนเรียนรู้ด้วยตัวเองให้มากที่สุด ควรเน้นทักษะชีวิต กระบวนการคิดขั้นสูง ความคิดเชิงวิเคราะห์ ความคิดสร้างสรรค์ เป็นต้น
6. ไม่ควรวัดเฉพาะเนื้อหาในหลักสูตร จะต้องวัดกระบวนการเรียนรู้ด้วย การเรียนรู้บางอย่างไม่สามารถจะทดสอบหรือวัดได้โดยข้อสอบหรือแบบทดสอบมาตรฐาน
7. การให้คะแนนหรือให้เกรด ควรคำนึงถึงพหุปัญญา ลีลาในการเรียนรู้ และศักยภาพของผู้เรียนสำคัญ
8. ข้อสอบที่ดีจะต้องช่วยให้ผู้สอนทราบกระบวนการเรียนรู้ของผู้เรียนรู้ว่าเป็นอย่างไร
9. การประเมินผลจะต้องคำนึงถึงลักษณะเฉพาะ การประเมินผลจะต้องส่งเสริมให้ผู้เรียนเรียนรู้ นำผลจากการเรียนรู้ไปสู่ชีวิตจริง
10. เลือกเครื่องมือที่ใช้ในการทดสอบ หากมีแบบทดสอบมาตรฐานอยู่แล้ว ผู้สอนอาจเลือกแบบทดสอบมาใช้ตามความเหมาะสม หากไม่มีแบบทดสอบมาตรฐานจำเป็นที่ผู้สอนจะต้องออกข้อสอบเองการออกข้อสอบขึ้นอยู่กับจุดประสงค์ของการทดสอบ
11. ข้อสอบจะต้องวัดในสิ่งที่ผู้สอนต้องการวัดตามกำหนดไว้ในจุดประสงค์ องค์ประกอบรองลงไป คือ ระยะเวลาในการทดสอบซึ่งไม่ควรนานเกินไป
12. ผู้สอนจะต้องเตรียมสถานที่และอุปกรณ์ที่จำเป็นให้พร้อม เช่น ห้องสอบ โต๊ะนั่ง กระดาษคำตอบ

## ความเป็นมาของภาษามือไทย

เริ่มมาจาก พณฯ ม.ล.ปิ่น มาลากุล ได้คัดเลือกครูจากโรงเรียนเตรียมอุดมศึกษา 1 คน คือ คุณหญิงมลา ไกรฤกษ์ ไปศึกษาต่อที่วิทยาลัยกาลอเด็ท (Gallaudet College) โดยใช้ทุนของมหาวิทยาลัย ในปี พ.ศ. 2496 คุณหญิงมลา ไกรฤกษ์ ได้จัดทำแบบสะกดอักษรนิ้วมือประดิษฐ์ขึ้น โดยนำเอาตัวสะกดอเมริกันมาประยุกต์เป็นตัวสะกดนิ้วมือไทย คุณกุลน้อย ทองน้อย เป็นผู้วาดรูปแบบการสะกดนิ้วมือ และคุณมานฟ้า สุวรรณรัต ซึ่งเป็นคนหูหนวกและเป็นหัวหน้าโครงการวิจัยภาษามือไทยของสมาคมคนหูหนวกแห่งประเทศไทย เป็นผู้ดำเนินการจัดทำปทานุกรมภาษามือไทยเล่ม 1 และเล่มขยายเพิ่มเติม ต่อมากระทรวงศึกษาธิการจึงได้ออกประกาศรับรองภาษามือไทยเป็นภาษาประจำชาติของคนหูหนวก เมื่อวันที่ 17 สิงหาคม 2542

ในปัจจุบันคนหูหนวกในชุมชนส่วนใหญ่หรือสมาคมคนหูหนวกแห่งประเทศไทยได้ใช้ภาษามือไทย ดังกล่าว โครงสร้างของภาษามือประกอบด้วย 1. ท่ามือ 2. ตำแหน่งของมือ 3. การเคลื่อนไหวของมือ 4. ทิศทางของฝ่ามือ 5. สีหน้าท่าทาง ภาษามือเป็นภาษาท่าทางซึ่งมีการเคลื่อนไหวของมือเป็นหลัก และใช้กิริยาอาการ หน้าตาเป็นส่วนประกอบจะช่วยให้เกิดความเข้าใจ ท่าภาษามือควรเป็นท่าที่ท่าง่ายสะดวก มีความหมายใกล้เคียงธรรมชาติ มีการเว้นระยะ ไม่ทำรวดเร็วหรือซ้ำเกินไป อยู่ในรัศมีที่สายตามองเห็นได้ในการทำภาษามือ การแสดงสีหน้าและการเคลื่อนไหวส่วนต่าง ๆ ของใบหน้า เช่น คิ้ว ปาก เป็นต้น เป็นสิ่งที่สำคัญช่วยให้เข้าใจความหมายของภาษามือชัดเจนขึ้น เช่น ท่ามือดีใจ เสียใจ เจ็บ ปวด ต้องแสดงสีหน้าด้วย การคิดทำภาษามือเพื่อใช้ในการเรียนการสอนของเด็กหูหนวกนั้น ไม่สามารถทำได้ครบทุกคำที่ใช้พูดใช้เรียน หรือใช้ในชีวิตประจำวันเท่ากับภาษาของคนปกติ จึงต้องมีการใช้วิธีอื่นเข้ามาช่วยในการพูด การเขียน หรือใช้ในชีวิตประจำวัน คือ การสะกดนิ้วมือ

## ภาษามือที่ใช้อยู่ในกลุ่มคนหูหนวกมี 2 แบบ คือ

1. **ภาษามือธรรมชาติ (Sing Language)** คนหูหนวกเป็นผู้สร้างขึ้น และใช้ร่วมกันในแต่ละชุมชนหรือในแต่ละชาติ เช่น American Sing Language, British Sing Language, Swedish Sing Language ซึ่งส่วนมากเป็นท่าเลียนแบบธรรมชาติ ที่จะช่วยคนหูหนวกให้มีพัฒนาการในภาษาประจำชาติเท่าเทียมกับคนปกติ เช่น วายน้ำ โทรศัพท์ เครื่องบิน รถไฟ ฯลฯ

2. **ภาษามือประดิษฐ์ (Signed)** คือ ภาษามือที่ครู ผู้ปกครอง หรือญาติมิตรของคนหูหนวกคิดขึ้นแทนภาษาพูดและภาษาเขียนประจำชาติ เพื่อให้มีคำใช้ให้เพียงพอในการศึกษา และการสื่อความหมายโดยเฉพาะเรื่องนามธรรม ภาษามือที่ประดิษฐ์ขึ้นนี้ บางทีเรียกว่าภาษามือที่ใช้ในห้องเรียน หรือภาษามือที่ใช้ในการศึกษา ซึ่งเป็นภาษาที่ทำท่าคำแต่ละคำตามไวยากรณ์ภาษาพูดหรือภาษาเขียนของคนปกติ ภาษามือประดิษฐ์มักจะนำแบบสะกดนิ้วมือ (Finger spelling) มาประสมด้วย เช่น ดีใจ ย่า ยาย ประชาคน (คน+ป) พลเมือง (คน+พ) (หนังสือคู่มือภาษามือ ตามพระราชดำริสมเด็จพระเทพรัตนราชสุดาฯ สยามบรมราชกุมารี)

ส่วนใหญ่คนทั่วไปคิดว่าภาษามือของคนหูหนวกในแต่ละประเทศเหมือนกัน เพราะการใช้ภาษามือดูแล้วเหมือน ๆ กับภาษาใบ้ แต่ที่จริงแล้วภาษามือในแต่ละประเทศมีความแตกต่างกันมาก ภาษามือในประเทศไทย เป็นภาษามือไทยที่ต่างจากภาษามือประเทศอื่น ๆ เช่น คำศัพท์ในภาษาไทย “พ่อ” ไม่เหมือนกับคำศัพท์ในภาษามือออสเตรเลีย “พ่อ” เช่นเดียวกับภาษาพูดไทย ภาษาพูดจีน และภาษาพูดอิตาลี ใช้คำศัพท์ต่างกันในคำที่มีความหมายเหมือนกัน เป็นต้น (ราชภัฏ บุญญา)

“ภาษามือ” คือ ภาษาสำหรับคนหูหนวก ใช้มือ สีหน้า และกิริยาท่าทาง ประกอบในการสื่อความหมายและถ่ายทอดอารมณ์แทนการพูด ภาษามือของแต่ละชาติมีความแตกต่างกัน เช่นเดียวกับภาษาพูด ซึ่งแตกต่างกันตามขนบธรรมเนียมประเพณี วัฒนธรรม และลักษณะภูมิศาสตร์ เช่น ภาษามือจีน ภาษามืออเมริกัน และภาษามือไทย เป็นต้น ภาษามือเป็นภาที่นักการศึกษาทางด้านการศึกษาของคนหูหนวกตกลงและยอมรับกันแล้วว่า เป็นภาษาหนึ่งสำหรับติดต่อสื่อความหมายระหว่างคนหูหนวกกับคนหูหนวกด้วยกัน และระหว่างคนปกติกับคนหูหนวก ในภาษาอังกฤษเรียกว่า “Sing Language” หรือ “Manual Communication”



## การจัดการความรู้แนวทางการจัดการเรียนการสอน นักศึกษาที่มีความบกพร่องทางการได้ยิน

\*\*ชุมชนนักปฏิบัติ KM DSS  
ศูนย์การศึกษาพิเศษ คณะครุศาสตร์ มหาวิทยาลัยราชภัฏนครราชสีมา



### ความเป็นมา

หน่วยบริการสนับสนุนนักศึกษาพิการ ศูนย์การศึกษาพิเศษ คณะครุศาสตร์ เป็นหน่วยงานที่ให้ บริการช่วยเหลือทางการศึกษาสำหรับนักศึกษาพิการที่กำลังศึกษาอยู่ในมหาวิทยาลัย ได้เล็งเห็นปัญหาใน การจัดการเรียนการสอนสำหรับนักศึกษาที่มีความบกพร่องทางการได้ยิน จึงได้ร่วมกันหาวิธีการและแนวทาง การจัดการเรียนการสอนที่เหมาะสมสำหรับนักศึกษากลุ่มนี้ ผ่านกระบวนการจัดการความรู้ (Knowledge Management : KM) เพื่อให้อาจารย์ผู้สอนได้รับทราบเกี่ยวกับแนวทางและเทคนิคการจัดการเรียน การสอนสำหรับนักศึกษาที่มีความบกพร่องทางการได้ยิน ซึ่งจะส่งผลให้นักศึกษามีความกระตือรือร้นในการเรียน และเพื่อสร้างบรรยากาศในชั้นเรียนให้น่าสนใจเพิ่มขึ้น ทั้งนี้เพื่อให้นักศึกษาสามารถเข้าถึงการเรียนการสอน ได้อย่างมีประสิทธิภาพ และบรรลุเป้าหมายทางการศึกษาได้เหมือนกับนักศึกษาทั่วไป

**เป้าหมาย :** แนวทางการจัดการเรียนการสอนนักศึกษาที่มีความบกพร่องทางการได้ยิน

**ความรู้ :** แนวทางการสอนนักศึกษาที่มีความบกพร่องทางการได้ยิน

**ผู้ที่จะใช้ความรู้ :** อาจารย์ผู้สอนที่มีนักศึกษาที่มีความบกพร่องทางการได้ยินเรียนร่วมชั้นเรียน

**การประเมิน/ตัวชี้วัดความสำเร็จ :** แบบประเมินการใช้ความรู้วิธีการสอนนักศึกษา





## 1. การสอน

- 1.1 แจงลำดับกิจกรรมการเรียนการสอนในคาบเรียนนั้น
- 1.2 อธิบายโดยให้ภาพสรุปของเนื้อหาทั้งหมดก่อน (สอนแบบอุปนัย)
- 1.3 อธิบายเนื้อหาแต่ละประเด็นพร้อมยกตัวอย่างประกอบ
- 1.4 ตรวจสอบเนื้อหาโดยการถาม-ตอบหรือชี้ในส่วนที่ต้องการคำตอบ
- 1.5 สรุปเนื้อหาในบทเรียนโดยผู้สอนสรุปเนื้อหาที่สอนในแต่ละคาบเรียนตั้งแต่ต้น จากนั้นให้นักศึกษาสรุปเนื้อหาในรูปแบบของ Mind Map หรือการเขียนสรุปสั้น ๆ เป็นต้น
- 1.6 กรณีการสอนแบบฝึกปฏิบัติ
  - 1.6.1 ใช้ภาษาท่าทางประกอบการบรรยาย
  - 1.6.2 อธิบายรายละเอียดไปสู่ทฤษฎีการเรียนรู้

## 2. การเตรียมสไลด์

- 2.1 บอกลำดับกิจกรรม
- 2.2 เตรียมเนื้อหาการสอนโดยสรุป
- 2.3 ระบุเลขหน้ากำกับด้วยว่าเนื้อหาอยู่ในหน้าที่เท่าไร
- 2.4 ยกตัวอย่างประกอบพร้อมรูปภาพพอสังเขป
- 2.5 ใช้ภาษาง่าย ๆ ในการอธิบาย

## 3. การสนับสนุน

- 3.1 การจัดห้องเรียนพิเศษแบบกลุ่มเล็กไม่เกิน 15 คน
- 3.2 การเตรียมอาจารย์ผู้สอนให้สามารถสื่อสารภาษา กับนักศึกษาที่มีความบกพร่องทางการได้ยินได้ในระดับหนึ่ง
- 3.3 การเตรียมนักศึกษาที่มีความบกพร่องทางการได้ยิน
- 3.4 การเตรียมล่ามภาษามือ
- 3.5 การเตรียมผู้ช่วยจดคำบรรยาย (Note Taker)
- 3.6 เตรียมเพื่อนช่วยเรียน (Buddy)
- 3.7 จัดสอนเสริมนอกชั้นเรียน

### บุคคลอ้างอิง

1. ดร.สิริลักษณ์ โปรงสันเทียะ ประธานโปรแกรมวิชาการศึกษาพิเศษระดับบัณฑิตศึกษา (ประธาน Cop)
2. ดร.รุ่งโรจน์ พงศ์กิจวิฑูร อาจารย์ประจำโปรแกรมวิชาเทคโนโลยีและนวัตกรรมทางการศึกษา (ที่ปรึกษา)
3. ผศ.วาระดี ชาญวิรัตน์ ประธานโปรแกรมวิชาการศึกษาพิเศษ
4. อ.ประดับศรี พินธุโท อาจารย์ประจำโปรแกรมวิชาการศึกษาพิเศษ
5. อ.เพ็ญยอง ทุ่งเฟื่อง อาจารย์ประจำโปรแกรมวิชาหลักสูตรและการสอน
6. อ.กิตติชัย ตริรัตน์วิชา อาจารย์ประจำโปรแกรมวิชาทัศนศิลป์
7. อ.อังคณา อติธรรมพงศ์ อาจารย์ประจำโปรแกรมวิชาการจัดการทั่วไป
8. นางสาวเอื้องทิพย์ ไตรบำรุง นักวิชาการศึกษา
9. นางสาวนวรรตน์ อนันตบุษย์ นักวิชาการศึกษา (ล่ามภาษามือ)
10. นางสาวพรทิพย์ ผองสูงเนิน นักวิชาการศึกษา (ล่ามภาษามือ)
11. นางสาวนิศาภรณ์ ดันกระโทก นักวิชาการศึกษา (ล่ามภาษามือ)

### เอกสารอ้างอิง

- วันชัย จิริยะการณย์. (2545). การสร้างและหาประสิทธิภาพชุดการสอนโดยใช้สื่อวีดิทัศน์เป็นหลักสำหรับผู้ที่มีความบกพร่องทางการได้ยิน เรื่องวิธีการใช้กล้องวีดิทัศน์วิชาเทคโนโลยีทางการศึกษาตามหลักสูตรศิลปศาสตรบัณฑิต สาขาศึกษาศาสตร์ มหาวิทยาลัยมหิดล.
- สัมพันธ์ จันทร์ดี. (2545). การศึกษารูปแบบที่เหมาะสมในการเรียนคอมพิวเตอร์ของนักศึกษาหูหนวกระดับปริญญาตรี. วิทยาลัยราชสุดา มหาวิทยาลัยมหิดล.
- สำนักงานคณะกรรมการการอุดมศึกษา. (2553). คู่มือและแนวทางในการจัดตั้งศูนย์บริการสนับสนุนนักศึกษาพิการ. กรุงเทพฯ
- Richard T.Roessler. (2000). Requesting Classroom Accommodations : Self-Advocacy and Conflict Resolution Training for College Students with Disabilities. Mississippi State University.

## ตัวอย่างแบบประเมินการใช้ความรู้ แนวทางการจัดการเรียนการสอนนักศึกษาที่มีความบกพร่องทางการได้ยิน

วันที่.....เดือน..... พ.ศ. .... เวลา.....

ผู้สอน.....

วิชา..... หมู่เรียน.....

เรื่อง/ประเด็นที่สอน.....

คำชี้แจง โปรดทำเครื่องหมาย  ลงในช่องที่ตรงกับความคิดเห็นของท่านมากที่สุด

ลำดับที่	รายการประเมิน	ได้	ไม่ได้
1	เมื่อใช้วิธีการสอนนี้ ลำดับการจัดกิจกรรมการเรียนการสอนทำให้นักศึกษาเข้าใจและติดตามบทเรียนได้ทันหรือไม่		
2	เมื่ออธิบายข้อสรุปไปสู่รายละเอียดพร้อมยกตัวอย่างประกอบทำให้นักศึกษาเข้าใจในบทเรียนเพิ่มขึ้นหรือไม่		
3	วิธีสอนนี้ช่วยให้นักศึกษาเกิดความคิดรวบยอดได้หรือไม่		
4	นักศึกษสามารถสรุปหรือทำแบบฝึกหัดได้ถูกต้องหรือไม่		
5	จากสไลด์ที่ทำตามวิธีนี้ ช่วยให้นักศึกษาเข้าใจและติดตามเนื้อหาหรือไม่		
6	นักศึกษให้ความสนใจกับบทเรียนที่อาจารย์สอนหรือไม่		

ข้อเสนอแนะ

.....

.....

.....

.....

ลงชื่อ.....อาจารย์ผู้ประเมิน

(.....)

## แนวทางการสนับสนุนช่วยเหลือนักศึกษาที่มีความพิการทางร่างกายหรือการเคลื่อนไหว



นักศึกษาพิการทางร่างกายและการเคลื่อนไหวส่วนใหญ่จะมีปัญหาในการเดินทาง โดยเฉพาะเมื่อเข้าศึกษาในระดับอุดมศึกษา เจ้าหน้าที่ DSS และอาจารย์ผู้สอนสามารถช่วยเหลือนักศึกษา ได้ดังนี้

1. ให้ข้อมูลเกี่ยวกับห้องเรียนอาคารเรียน ห้องสมุด ข้อจำกัดต่าง ๆ ของพื้นที่บริเวณลฟต์
2. บุคคลกลุ่มนี้ประสบปัญหาที่เกิดจากข้อจำกัดทางกายภาพ โดยเฉพาะมีความยากลำบากในการเคลื่อนไหว การปรับตัวเข้ากับสภาพแวดล้อม อาคารสถานที่ ห้องเรียน หรือแหล่งเรียนรู้ต่างๆ จะต้องดำเนินการให้สามารถเข้าถึงและใช้ประโยชน์ได้
3. ผู้สอนหรือผู้ที่เกี่ยวข้องต้องทราบและให้โอกาสตามเวลาที่นัดหมาย บำบัดฟื้นฟูทางการแพทย์ สำหรับบุคคลเหล่านี้บางคนต้องพบแพทย์เพื่อการบำบัดรักษาอย่างต่อเนื่อง
4. การปรับเวลาในการเข้าห้องเรียน อาจมีการยืดหยุ่นได้ตามสภาพความพิการ
5. การจัดชั้นเรียนถ้าสามารถจัดควรจัดให้บุคคลกลุ่มนี้ได้เรียนชั้นล่างของอาคาร

### แนวทางการประเมินผล

1. การทดสอบจะต้องสอดคล้องกับความแตกต่างระหว่างบุคคลต้องทดสอบแตกต่างกัน
2. มีองค์ประกอบอย่างอื่นอีกที่เกี่ยวข้องกับความรู้ และการเรียนรู้ของนักศึกษา มีวิธีอื่น ๆ ที่เป็นวิธีที่มีประสิทธิภาพ เช่น การทดสอบด้วยวาจา การสร้างแฟ้มสะสมงาน การเข้าร่วมกิจกรรม
3. การประเมินผล ควรดำเนินไปควบคู่กับการเรียนการสอนเป็นกระบวนการต่อเนื่องและนำผลมาปรับปรุงการเรียนการสอน
4. ผู้สอนควรส่งเสริมให้ผู้เรียนเรียนรู้ด้วยตนเองให้มากที่สุด
5. ไม่ควรวัดเฉพาะเนื้อหาในหลักสูตร จะต้องวัดกระบวนการเรียนรู้ด้วยการเรียนรู้บางอย่างไม่สามารถจะทดสอบ หรือวัดได้ โดยข้อสอบหรือแบบทดสอบมาตรฐาน
6. ข้อสอบที่ดีจะต้องช่วยให้ผู้สอนทราบกระบวนการเรียนรู้ของผู้เรียนว่าเป็นอย่างไร
7. การประเมินผลจะต้องคำนึงถึงลักษณะเฉพาะ การประเมินผลต้องส่งเสริมให้ผู้เรียนเรียนรู้ นำผลจากการเรียนรู้ไปสู่ชีวิตจริง
8. เลือกเครื่องมือที่จะใช้ในทดสอบ หากมีแบบทดสอบมาตรฐานอยู่แล้ว ผู้สอนอาจเลือกแบบทดสอบมาใช้ตามความเหมาะสม หากไม่มีแบบทดสอบมาตรฐาน จำเป็นที่ผู้สอนจะต้องออกข้อสอบเองการออกข้อสอบขึ้นอยู่กับจุดประสงค์ของการทดสอบ
9. ข้อสอบจะต้องวัดในสิ่งที่ผู้สอนต้องการวัดตามที่กำหนดไว้ในจุดประสงค์ องค์ประกอบรองลงไป คือระยะเวลาในการทดสอบซึ่งไม่ควรนานเกินไป
10. ผู้สอนจะต้องเตรียมสถานที่ และอุปกรณ์ที่จำเป็นให้พร้อม เช่น ห้องสอบ โต๊ะนั่ง กระดาษคำตอบ

## แนวทางการสนับสนุนช่วยเหลือนักศึกษาที่มีความบกพร่องทางสติปัญญา

ความบกพร่องทางสติปัญญาจัดเป็นความบกพร่องที่เกี่ยวข้องกับพัฒนา (Developmental disabilities) ประเภทหนึ่งโดยทำให้บุคคลมีความสามารถในการใช้สติปัญญาจำกัดหรือต่ำกว่าเกณฑ์มาตรฐานและมีความบกพร่องในการปรับตัวตามพัฒนาการแต่ละขั้นทำให้เป็นอุปสรรคในการเรียน

บุคคลที่มีความบกพร่องทางสติปัญญา จำเป็นต้องได้รับการฝึกทักษะดังนี้

1. ฝึกทักษะการเข้าใจมโนทัศน์ หรือ concept (Conceptual skills) การรับสารและสื่อสาร การอ่านและการเขียน การรับรู้ค่าของเงิน การรับรู้ทิศทาง
2. ฝึกทักษะทางสังคม (Social skills) การมีปฏิสัมพันธ์กับบุคคลอื่น ความรับผิดชอบ การเคารพในตนเอง การรับรู้กฎระเบียบ การเชื่อฟังคำสั่ง
3. ฝึกทักษะการดูแลตนเองในชีวิตประจำวัน (Practical skills/daily living skills) การทำกิจวัตรประจำวัน เช่น การรับประทานอาหาร การเคลื่อนไหว การเข้าห้องน้ำ การประกอบอาหาร การรับประทานยา การใช้เงิน การเดินทาง การดูแลรักษาความสะอาด การดูแลความปลอดภัยของตนเอง

## แนวทางการสนับสนุนช่วยเหลือนักศึกษาที่มีความบกพร่องทางการเรียนรู้

กรมสุขภาพจิต กระทรวงสาธารณสุข (2545) กล่าวว่า ความบกพร่องด้านการเรียนรู้ (Learning disabilities หรือ LD) เป็นความบกพร่องในกระบวนการเรียนรู้ที่แสดงออกมาในรูปของปัญหาการอ่าน การเขียน การสะกดคำ การคำนวณและเหตุผลเชิงคณิตศาสตร์ เกิดจากการทำงานที่ผิดปกติของสมอง ทำให้ผลสัมฤทธิ์ทางการเรียนต่ำกว่าที่ควรจะเป็น โดยพิจารณาจากผลการเรียนเปรียบเทียบกับระดับเชาวน์ปัญญา ในการจัดการศึกษาสำหรับนักศึกษาที่มีความบกพร่องทางการเรียนรู้ระดับอุดมศึกษา ผู้สอนต้องคำนึงถึงความแตกต่างระหว่างบุคคล เพราะผู้ที่มีความบกพร่องทางการเรียนรู้หลายประเภท บางกรณีอาจจะเกิดจากปัญหาทางด้านจิตวิทยาหรือความผิดปกติของสมอง ดังนั้นการสอนจึงต้องใช้วิธีการที่หลากหลาย ดังนี้

1. ปรับวิธีการนำเสนอ โดยการให้คำสั่งแบบทีละขั้นตอน มีตัวแบบหรือตัวอย่างประกอบ ใช้คำสั่งที่สั้น ชัดเจน และเข้าใจง่าย
2. ให้นักศึกษาได้ทำกิจกรรมเป็นกลุ่มร่วมกับเพื่อนๆ มากกว่าที่จะให้ทำงานเพียงคนเดียว เพื่อให้ช่วยให้นักศึกษาได้เรียนรู้การทำงานกับเพื่อนและได้รับความสำเร็จเช่นเดียวกับเพื่อนในกลุ่ม
3. จัดพื้นที่ส่วนตัวเพื่อทำข้อสอบหรืองานที่ได้รับมอบหมาย อันเนื่องจากถูกรบกวนสมาธิได้ง่าย
4. ควรขยายเวลาในการสอบให้นักศึกษา เพื่อให้ศึกษามีเวลาในการทำงานให้สมบูรณ์ขึ้น ผู้จัดสอบควรแจ้งรายละเอียดบางประการให้นักศึกษาทราบล่วงหน้า เช่น หัวข้อที่จะสอบ เงื่อนไขและกำหนดเวลา
5. ช่วยจัดหาเอกสารคำบรรยายให้ เพื่อให้ศึกษามั่นใจว่าจะเข้าร่วมกิจกรรมการเรียนการสอนได้เท่าเทียมกับเพื่อนร่วมเรียน
6. ควรแจ้งให้อาจารย์ผู้สอนทราบถึงข้อจำกัดอันเนื่องมาจากความบกพร่องทางการเรียนรู้ของนักศึกษา เช่น ปัญหาในการอ่าน ปัญหาในการเขียน ปัญหาในการคิดคำนวณ ปัญหาในการใช้ความคิดระดับสูง
7. ตระหนักเสมอว่า การเปิดเผยลักษณะความต้องการพิเศษของตนเป็นสิทธิส่วนบุคคลของนักศึกษา

## แนวทางการสนับสนุนช่วยเหลือนักศึกษาที่ออกสตีก

### ลักษณะของนักศึกษาออกสตีกสามารถสังเกตได้ดังต่อไปนี้

1. สนใจเฉพาะเรื่องอย่างซ้ำ ๆ และมีความสนใจที่แคบและจำกัด
2. ยึดติดกับกิจกรรมเดิม ๆ ไม่ยืดหยุ่น
3. ขาดจินตนาการและกิจกรรม และเรื่องราวนามธรรม
4. ทำกิจกรรมซ้ำ ๆ หยุดไม่ได้ หรือทำบางอย่างที่มีรูปแบบเป็นพิธีการมากเกินไปขาดความพอดี
5. คิดได้ทางเดียวและคิดได้เมื่อมีแบบหรือตัวอย่างให้คิด
6. มีพฤติกรรมกระตุ้นตัวเอง เช่น เขย่าขา โยกตัว
7. มีความยากลำบากที่จะหยุดกิจกรรมหนึ่งเพื่อไปทำกิจกรรมหนึ่งหากกิจกรรมนั้น ๆ ยังไม่เสร็จตามที่ตนต้องการ

### ข้อมูลเบื้องต้นที่ใช้ประกอบการพิจารณาเพื่อจัดการเรียนการสอนมี 3 ด้าน ดังนี้

1. สภาพแวดล้อมทางกายภาพ (Physical Structure) การจัดสภาพแวดล้อมในการเรียนการสอนสำหรับนักศึกษาออกสตีก เช่น จัดที่นั่งใกล้กับผู้สอน ในกรณีที่นักศึกษามีพฤติกรรมพูดในเรื่องที่ตนเองสนใจ ให้นั่งใกล้กับเพื่อนที่คอยพูดและรับผิดชอบทำงานตามมอบหมาย เพื่อเป็นแบบอย่างให้กับนักศึกษาออกสตีก ในกรณีที่นักศึกษามีพฤติกรรมพูดในเรื่องที่ตนเองสนใจให้นั่งใกล้กับเพื่อนที่ไม่ค่อยพูดและรับผิดชอบทำงานตามมอบหมาย เพื่อเป็นแบบอย่างให้กับนักศึกษาออกสตีกให้นั่งห่างจากคอมพิวเตอร์ รวมทั้งผนังห้องที่มีรูปหรืออุปกรณ์ตกแต่งต่าง ๆ

2. การแสดงหรือบอกกำหนดการ ควรจะมีลักษณะเฉพาะตรงตามความต้องการจำเป็นพิเศษของนักศึกษาแต่ละคน เช่น การเลือกคำที่ใช้หรือประโยคต่างๆหรืออาจเป็นแบบให้ Checklist ตามกำหนดการหรือให้เสร็จและต้องทำงานนั้นอย่างไร ข้อมูลที่มีควรเป็นข้อมูลเดิม ข้อมูลปัจจุบันและเหตุการณ์ที่อาจเกิดในอนาคต หรือให้นักศึกษาได้เห็นก่อนว่าต้องทำอะไรบ้าง หรือจะมีอะไรเกิดขึ้นอาจช่วยลดภาวะวิตกกังวลหรือความคับข้องใจ เพื่อความควบคุมตนเองให้สนใจกับงานที่ตนเองทำอยู่ ลดการพึ่งพาผู้อื่นหรือการพูดเตือนช่วยให้นักศึกษาพึ่งตนเองได้มากขึ้น

3. วิธีการสอน (Teaching Method) ในการสอนนักศึกษาออกสตีก ผู้สอนควรประเมินความสามารถของทักษะในการเรียน วิธีการเรียน และความสามารถที่จะทำงานอย่างอิสระ แผนการสอนและงานที่จะทำระหว่าง มีกิจกรรมการเรียนการสอนให้โอกาสฝึกฝนหรือฝึกทำงานต่างๆและพิจารณาความสนใจของนักศึกษาด้วย โดยให้ โอกาสนักศึกษาได้เรียนรู้โดยตรงในเวลาที่เขาพร้อมจะเรียน

### แนวทางการให้ความช่วยเหลือตามความต้องการ

1. ต้องสอนสิ่งที่สามารถเห็นได้ชัดเจน ไม่ใช่สิ่งที่เป็นสามัญสำนึก
2. เข้าใจวิธีรับมือกับสภาวะของความล้มเหลว เมื่อสิ่งต่าง ๆ ที่จัดให้นักศึกษาไม่เป็นไปตามแผน
3. สอนทีละขั้นย่อย ๆ เพื่อให้ประสบความสำเร็จ
4. ให้กิจกรรมที่เป็นตัวเสริมแรงรออยู่ด้วย
5. ให้เรียนรู้จากการได้เห็นตัวอย่าง

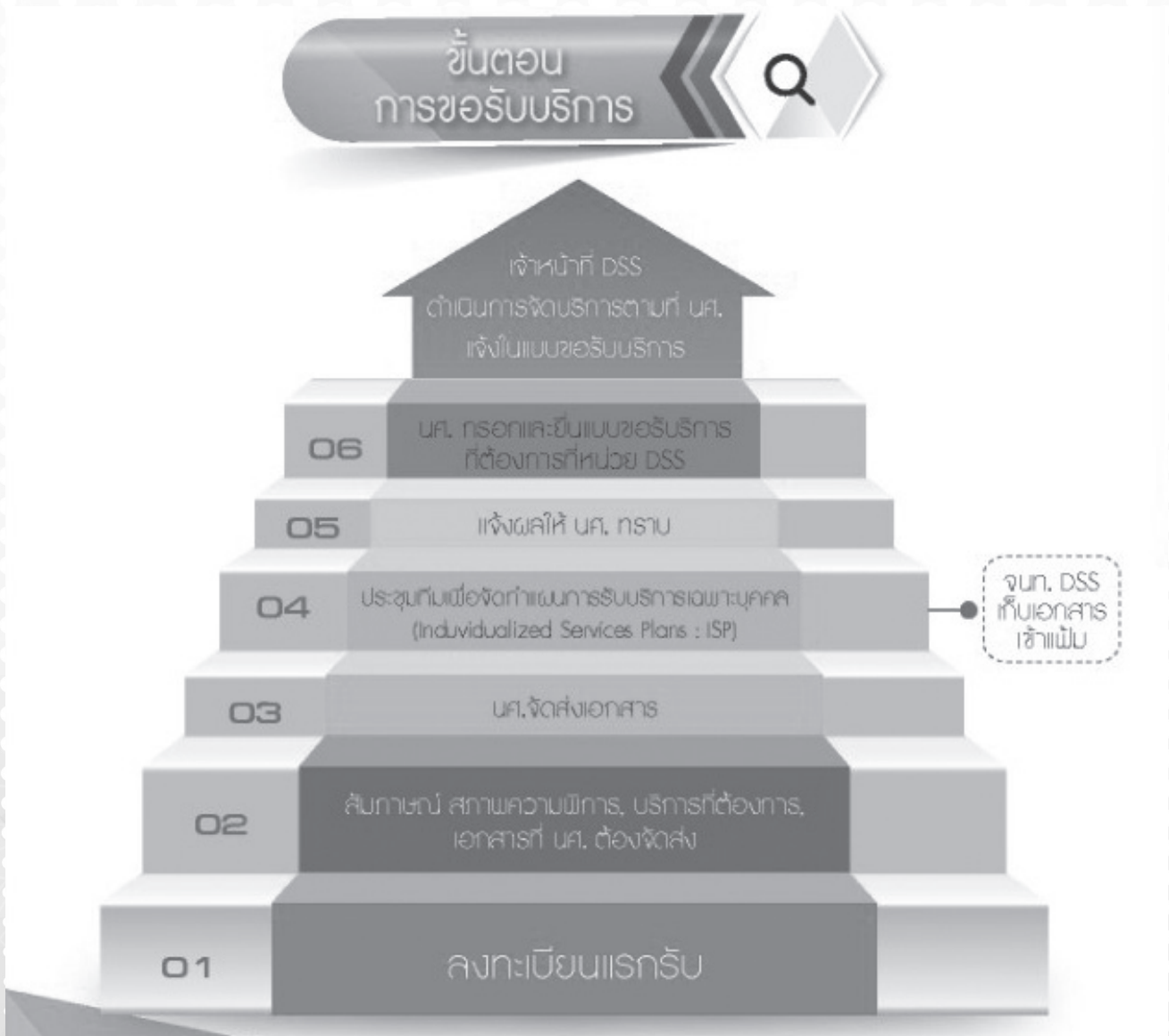
6. ควรมีอารมณ์ขัน งานต้องสนุก ยืดหยุ่น
7. กระตุ้นให้มีส่วนร่วมในการทำกิจกรรม
8. ปฏิบัติกับเขาเหมือนคนอื่นๆ
9. พฤติกรรมของนักศึกษาควรอยู่บนฐานของกฎและข้อตกลงซึ่งนักศึกษามีส่วนร่วมในการสร้าง
10. ให้มีตัวเลือกในการทำกิจกรรม ใช้วิธีการด้านบวกและสร้างสรรค์
11. ให้นักเรียนได้อยู่ในสิ่งแวดล้อมที่มีการสื่อสาร เพื่อช่วยให้เขาบอกความต้องการได้เอง
12. ควรอธิบายข้อแนะนำที่เห็นพร้อมแสดงให้ดูด้วย
13. จัดกิจกรรมไม่มากนัก แต่ใช้ตัวกระตุ้นที่หลากหลายเพื่อคงความสนใจไว้ในระดับสูง
14. สอนให้นักศึกษาเข้าใจผลของพฤติกรรมที่ตนเองแสดงออกมา
15. หาเพื่อนที่เป็นตัวอย่าง
16. จัดบรรยากาศการเรียนที่เอื้ออำนวยต่อการเรียนรู้ ที่เป็นสาเหตุของพฤติกรรมที่เป็นปัญหาของนักศึกษา
  17. ใส่ใจศึกษารายละเอียดและข้อจำกัดของนักศึกษา รวมถึงอาการข้างเคียงที่อาจเกิดขึ้นในสถานการณ์ต่าง ๆ เช่น เมื่ออยู่ในสถานการณ์การสอบ กิจกรรมห้องเชียร์ กิจกรรมรับน้อง
  18. ฝึกฝนและส่งเสริมให้นักศึกษาตระหนักในหน้าที่ของตนเองที่ต้องกระทำในสถานการณ์ต่างๆ เช่น ส่งจดหมายลาเมื่อขาดเรียน รับผิดชอบติดตามเนื้อหาและงานที่ได้รับมอบหมายหลังจากขาดเรียนรวมถึงตระหนักและเห็นคุณค่าของการช่วยเหลือที่คนรอบข้างมองให้
  19. ควรจัดตารางเวลาที่แสดงลำดับและกำหนดเวลา (time limit) ของกิจกรรม เพื่อให้นักศึกษาได้ทราบ และเตรียมตัวเองล่วงหน้า
  20. เมื่อมีกิจกรรมกลุ่ม ควรบอกให้นักศึกษาทราบถึงบทบาทหน้าที่ของแต่ละคนและบอกความคาดหวังของกลุ่มและเป้าหมายของงานให้นักศึกษาทราบอย่างชัดเจน
  21. เมื่อมีการเปลี่ยนกิจกรรม จะต้องบอกให้ทราบโดยการเตือนหรือให้สัญญาณล่วงหน้า

**นอกจากนี้ยังมีสิ่งสำคัญที่ควรคำนึงถึงในการสอนนักศึกษาออกทิสติก คือ**

1. ผู้สอนมีพฤติกรรมที่เหมาะสมและบอกความคาดหวังที่ชัดเจน
2. สอนทักษะการสร้างสัมพันธภาพกับผู้อื่นรวมทั้งเรียนรู้ค่านิยมของทักษะต่างๆ จากกลุ่มเพื่อน
3. สอนให้มีอารมณ์ขัน
4. สอนให้กลยุทธ์การควบคุมตนเอง
5. สอนให้รู้จักการแบ่งปัน การให้และการรับ รวมทั้งการรู้จักขอโทษ
6. สอนการเริ่มต้นและการจบบทสนทนา
7. สอนให้รู้จักร้องขอความช่วยเหลือ และการยินดีรวมทั้งอาสาที่จะช่วยเหลือผู้อื่น
8. สอนการพูดแนะนำตัวกับผู้อื่น
9. สอนวิธีการเข้ากลุ่มและการทำงานร่วมกับผู้อื่น



## ขั้นตอนการขอรับบริการ



เป็นงานที่ให้บริการสำหรับนักศึกษาพิการทุกประเภทโดยนักศึกษายืนแบบขอรับบริการและลงทะเบียนนักศึกษาพิการที่หน่วยบริการสนับสนุนนักศึกษาพิการ เจ้าหน้าที่ประจำหน่วยจะทำการบันทึกข้อมูลและจัดทำแฟ้มข้อมูลนักศึกษาพิการ รวมถึงจัดทำแผนการศึกษาเฉพาะบุคคล (Individualized Services Plan : ISP) โดยพิจารณาจากลักษณะความพิการของนักศึกษาเป็นเกณฑ์ รวมถึงการจัดบริการต่าง ๆ ได้แก่ บริการติดต่อประสานงานกับอาจารย์ผู้สอน ทักษะการศึกษา โครงการและกิจกรรมพิเศษ บริการให้คำปรึกษา รายบุคคล/รายกลุ่มโดยมีผู้ประสานงาน

เบอร์ติดต่อภายใน 1129 หรือ 044-272942

E-mail : [dss.nrru\\_sped@hotmail.com](mailto:dss.nrru_sped@hotmail.com)

## ส่วนที่ 3 ขั้นตอนการใช้งานระบบฐานข้อมูล นักศึกษาพิการสำหรับอาจารย์ผู้สอน

1. อาจารย์ผู้สอนเข้าสู่ระบบบริการการศึกษา โดยผ่านทางเว็บไซต์มหาวิทยาลัย เข้าเมนู “ระบบบริการการศึกษา”

The screenshot shows the NRRU website header with the university name and logo. Below the header is a navigation menu with items like 'ข่าวประกาศ', 'ข่าวประชาสัมพันธ์/ฟอรัม', 'ข่าวประกวดราคา', and 'ข่าวรับสมัครงาน'. To the right is a 'NRRU Links' section with a list of links: 'NRRU News', 'จุลสาร NRRU', 'ปฏิทินกิจกรรม', 'ระบบบริการการศึกษา' (highlighted with a red arrow and '1'), 'ภาพกิจกรรม', and 'สวน Links'. On the far right is a profile for 'คุณก้องเกียรติ' (Mr. Kongkiat) with his photo and contact information: 'รศ.ดร.วิเชียร พงษ์พิบูลย์' and 'Email : president@nrru.ac.th'.

2. เลือกเมนู “เข้าสู่ระบบ”

The screenshot shows the 'ข่าวประกาศ' (News) section of the NRRU website. The header includes the university logo and name: 'NAKHON RATCHASIMA RAJABHAT UNIVERSITY Office of Academic Promotion and Registration'. Below the header is a navigation menu with items like 'เข้าสู่ระบบ', 'ตั้งหารายวิชา', 'วิชาที่เปิดสอน', 'รายวิชาจัดสอน', 'ตารางเรียนหนส.', 'ตารางสภพอาจารย์', 'ตารางการใช้ห้อง', 'ปฏิทินการศึกษา', 'หลักสูตรที่เปิดสอน', 'แผนการศึกษา', and 'ตรวจสอบวิชาต่อเนือง'. The main content area shows a notice titled 'กำหนดการประเมินอาจารย์ผู้สอนออนไลน์ ภาคเรียนที่ 2 ปีการศึกษา 2557(ตัวหนังสือ)' with the following text: 'กำหนดการประเมินอาจารย์ผู้สอนออนไลน์ สำหรับนักศึกษาภาคการศึกษาที่ 2 ปีการศึกษา 2557 ตั้งแต่วันที่ 28 พฤษภาคม - 10 มิถุนายน 2558 \*\*นักศึกษาสามารถทำการประเมินย้อนหลังได้ ดังนี้ - ภาคการศึกษาที่ 1 ปีการศึกษา 2557 - ภาคการศึกษาฤดูร้อน ปีการศึกษา 2556' and 'เข้าสู่ระบบประเมินอาจารย์ผู้สอนออนไลน์ สำหรับนักศึกษา >> คลิกที่นี่ <<'.



### 3. ใส่รหัสประจำตัวและรหัสผ่านเพื่อเข้าสู่ระบบ



3

กรุณาป้อนรหัสประจำตัวและรหัสผ่าน

รหัสประจำตัว

รหัสผ่าน

เข้าสู่ระบบ

### 4. เข้าสู่เมนู “ภาระการสอน”



eDocument | Registrar

NAKHON RATCHASIMA RAJABHAT UNIVERSITY  
Office of Academic Promotion and Registration

ยินดีต้อนรับ  
ดร.สิริลักษณ์ ไปรุ่งสันเทียะ

4 ระบบบริการการศึกษา

ผ่านเครือข่ายอินเทอร์เน็ต...

THAI ENGLISH

- × ลอกจากระบบ
- + เปลี่ยนรหัสผ่าน
- + ระเบียบประวัติ
- + ตารางอาจารย์ที่ปรึกษา
- + ภาระการสอน
- + บันทึกประวัติสนศ.
- + ข้อมูลสนศ.
- + ทำบันทึกถึงผู้เรียน
- + รายการความคิดเห็น
- + สถิติสนศ.
- + ทะเบียนรายชื่อกลุ่มเรียน
- + ตารางเรียน/สอบทุกหมู่เรียน





## แผนรับบริการเฉพาะบุคคล

สำหรับบุคคลที่มีความบกพร่องทางการมองเห็น  
ระดับความพิการ สายตาเลือนรางระดับ 1  
(INDIVIDUALIZED SERVICES PLAN : ISP)  
ประจำภาคเรียนที่ 1 ปีการศึกษา 2557



## ข้อมูลพื้นฐาน

รหัสนักเรียน 5680110113  
ชื่อ-สกุล นางสาวนภาพรณ ฐพิมาย  
โปรแกรมวิชา การศึกษาพิเศษ-ภาษาไทย(ปริญญาตรี 5 ปี ภาคปกติ) รุ่น/ชั้นปี 2 หมู่ 1  
คณะ คณะครุศาสตร์  
อาจารย์ที่ปรึกษา อาจารย์รุ่งรัตน์ ศรีอำนาจ  
วันเกิด 24 มีนาคม 2536  
ที่อยู่ปัจจุบัน 336/6 หมู่ที่ 21 ในเมือง พิมาย จ.นครราชสีมา รหัสไปรษณีย์ 30110 เบอร์โทรศัพท์ 0807394839  
ภูมิลำเนา 336/6 ม.21 ซอย ถนน . ต.ในเมือง อ.พิมาย จ.นครราชสีมา รหัสไปรษณีย์ 30110 เบอร์โทรศัพท์ 0807394839

## บุคคลที่สามารถติดต่อได้

ลำดับ	ชื่อ-สกุล	เบอร์โทรศัพท์	รายละเอียด	เกี่ยวข้องเป็น
1	นวัฒน์	044-272942	หมู่เรียน: - ชั้นปี: - สาขา: -	เจ้าหน้าที่ผู้ดูแล

8. การส่งข้อความถึงหน่วยบริการสนับสนุนนักศึกษาพิการ (DSS) สามารถทำได้โดยกดปุ่ม ส่งข้อความ

## ภาระการสอน

รายชื่อนักศึกษาพิการที่อยู่ในรายวิชาที่สอน

ตรวจสอบรายชื่อนักศึกษาพิการ และแผนการสอนเฉพาะบุคคล ปีการศึกษา 2557  
ปีการศึกษา 2556 2557 2558

ประเภท	รหัส นักศึกษา	ชื่อ-สกุล	วิชา	กลุ่ม	ดูข้อมูล นักศึกษา	วิธีการสอน-สอบ	ส่งข้อความถึง DSS	วิธีการ ขอรับ บริการ จาก DSS
--------	------------------	-----------	------	-------	----------------------	----------------	----------------------	--

## ภาคการศึกษาที่ 1

บกพร่องทางการ ได้ยิน	5680110102	กัญญา ทัศนกร อินทร์	การประเมินเด็กที่มีความ ต้องการพิเศษ	P1				
บกพร่องทางการ มองเห็น	5680110113	นภาพรณ ฐพิมาย	การประเมินเด็กที่มีความ ต้องการพิเศษ	P1		- นักศึกษามีความจำเป็นต้องใช้ตัวอักษรขยายใหญ่ ขนาดตัว 22 point - หากมีการทดสอบย่อยหรือการสอบ ผู้สอนควรจัดทำเอกสารตัวอักษรขยายใหญ่ ขนาดตัว 22 point เพื่อให้ง่ายแก่การมองเห็นของนักศึกษา - นักศึกษามีข้อจำกัดในทำฝนกระดาษคำตอบ (ที่ใช้เครื่องคอมพิวเตอร์ตรวจ) เนื่องจากมีขนาดเล็ก ในกรณีนี้ ผู้สอนควรติดต่อเจ้าหน้าที่ Dss เพื่ออำนวยความสะดวกในการสอบให้นักศึกษาพิการ	ส่งข้อความ	
บกพร่องทางการ มองเห็น	5680110145	ณัฐพล ปุฒิมยุ	การประเมินเด็กที่มีความ ต้องการพิเศษ	P1		1. นักศึกษามีความจำเป็นต้องใช้ตัวอักษรขยายใหญ่ ขนาดตัว 26 point 2. หากมีการทดสอบย่อยหรือการสอบ ผู้สอนควรจัดทำเอกสารตัวอักษรขยายใหญ่ ขนาดตัว 26 point เพื่อให้เหมาะสมกับระดับการมองเห็นของนักศึกษา 3. นักศึกษามีข้อจำกัดในการฝน	ส่งข้อความ	

← กลับกลับ

• รายชื่อพห.

• รายชื่อพห. วิชาที่พห.

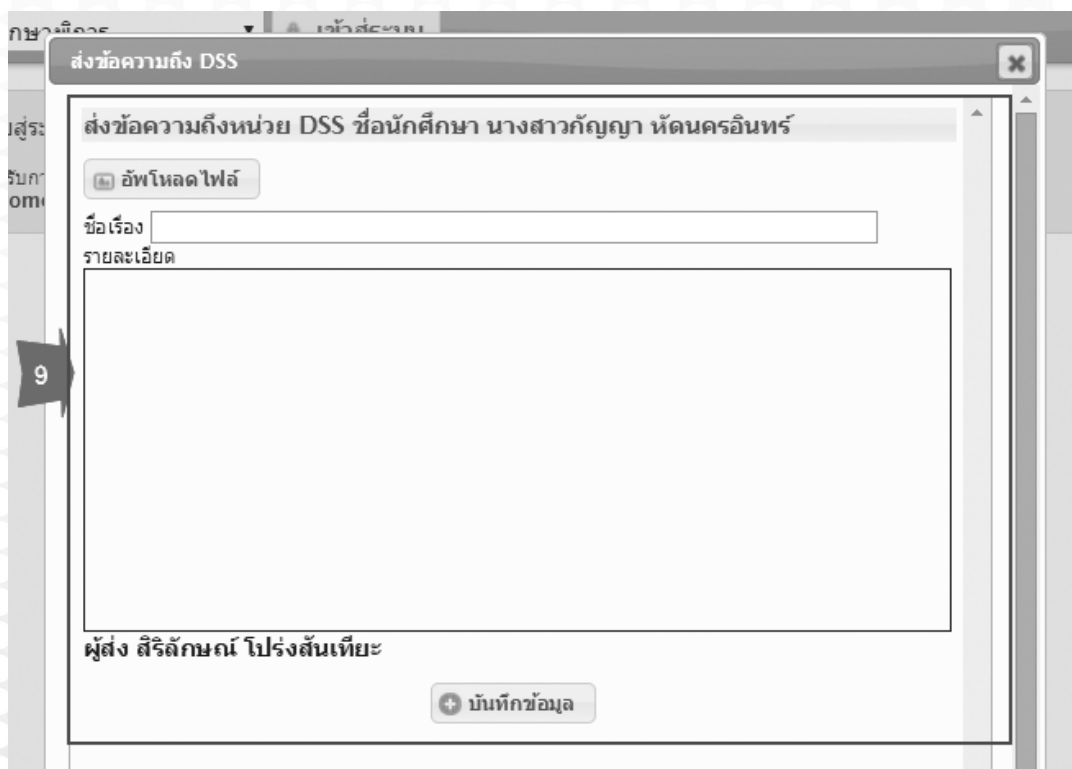
• กิจกรรม

• มัธยมศึกษา

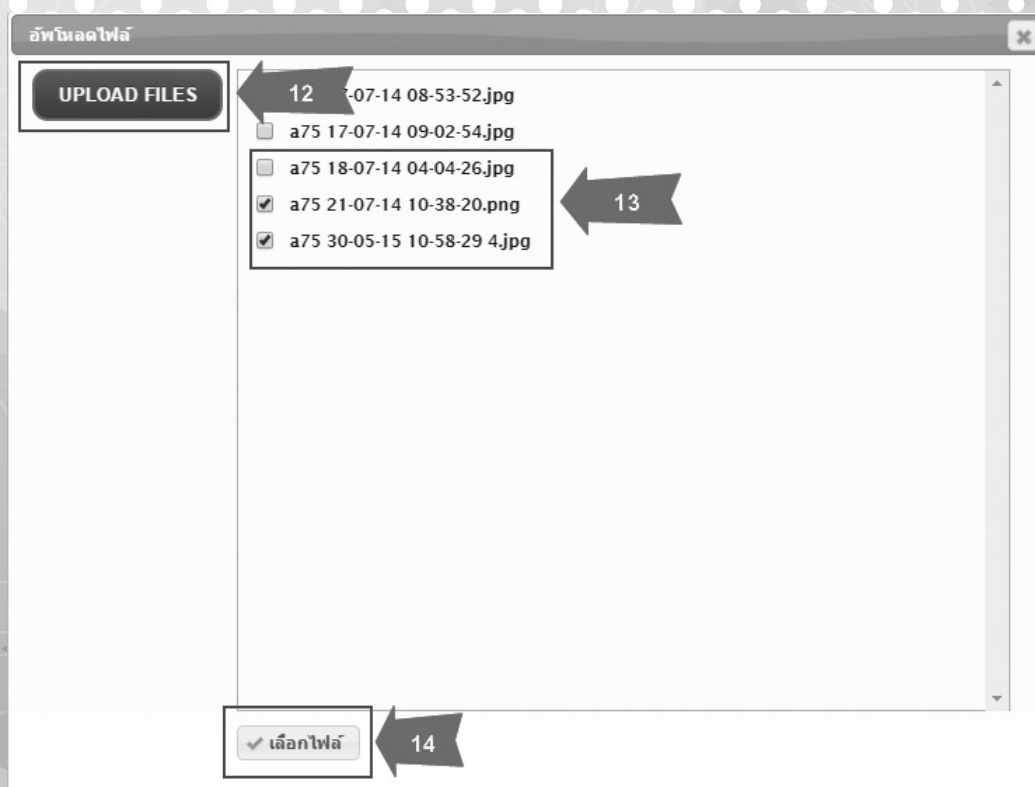
• ตารางสอนอาจารย์

• สถิติการลงทะเบียน

9. เมื่อกดปุ่มส่งข้อความแล้ว จะปรากฏหน้าจอสำหรับส่งข้อความ ซึ่งจะแสดงรายชื่อนักศึกษา ชื่อเรื่อง รายละเอียด และอาจารย์ผู้ส่งข้อความ




10. การอัปโหลดไฟล์แนบไปกับข้อความสามารถทำได้โดยกดปุ่ม **อัปโหลดไฟล์**
12. กดปุ่ม **UPLOAD FILES** เพื่อเลือกไฟล์จากเครื่องคอมพิวเตอร์ของอาจารย์ผู้สอน
13. สามารถแนบไฟล์ได้หลายๆไฟล์พร้อมกัน โดยการกดเลือกไฟล์ด้านหน้าชื่อไฟล์
14. กดปุ่มเลือกไฟล์



15. เมื่อหน่วยบริการสนับสนุนนักศึกษาพิการ (DSS) รับเรื่องแล้ว จะแสดงข้อความให้อาจารย์ผู้สอนทราบ

ภาคการศึกษาที่ 2						15	ส่งข้อความ 1. เรียน E learning [รับเรื่อง]	📄
บกรรณทางการได้ยิน	5580110243	ธีรภัทร บาทรนท	การศึกษาระดับปริญญาตรี	P13	👤			
บกรรณทางการได้ยิน	5580110243	ธีรภัทร บาทรนท	การปรับพฤติกรรมเด็กที่มีความต้องการพิเศษ	P2	👤		ส่งข้อความ 1. เรียน E learning [รับเรื่อง]	📄
บกรรณทางการได้ยิน	5580110228	ศรีสุดา สวัสดิ์	การศึกษาระดับปริญญาตรี	P13	👤		ส่งข้อความ	📄
บกรรณทางการได้ยิน	5580110228	ศรีสุดา สวัสดิ์	การปรับพฤติกรรมเด็กที่มีความต้องการพิเศษ	P2	👤		ส่งข้อความ	📄

16. อาจารย์ผู้สอน สามารถศึกษาวิธีการขอรับบริการจากหน่วยบริการสนับสนุนนักศึกษาพิการ (DSS) ได้โดยกดปุ่ม  จะปรากฏแนวทางการให้ความช่วยเหลือนักศึกษาพิการในแต่ละประเภท

ประเภท	รหัสนักศึกษา	ชื่อ-สกุล	วิชา	กลุ่มนักศึกษา	ดูข้อมูลนักศึกษา	วิธีการสอน-สอบ	ส่งข้อความถึง DSS	วิธีการขอรับบริการจาก DSS
ภาคการศึกษาที่ 1						16	ส่งข้อความ	📄
บกรรณทางการได้ยิน	5680110102	กัญญา ทัศนอินทร์	การประเมินเด็กที่มีความต้องการพิเศษ	P1	👤			
บกรรณทางการมองเห็น	5680110113	นภาพรณ งามหมาย	การประเมินเด็กที่มีความต้องการพิเศษ	P1	👤	- นักศึกษามีความจำเป็นต้องใช้ตัวอักษรขยายใหญ่ ขนาดตัว 22 point - หากมีการทดสอบย่อยหรือการสอบ ผู้สอนควรจัดทำเอกสารตัวอักษรขยายใหญ่ ขนาดตัว 22 point เพื่อให้เหมาะสมกับระดับการ	ส่งข้อความ	📄



## แนวทางการให้การสนับสนุนช่วยเหลือ นักศึกษาที่มีความบกพร่องทางการได้ยิน

ลักษณะความบกพร่องของนักศึกษาที่มีความบกพร่องทางการได้ยินที่อาจารย์ผู้สอนสามารถสังเกตได้ดังนี้



1. นักศึกษาจะสวมเครื่องช่วยฟังที่ใบหูโดยจะสังเกตเห็นได้อย่างชัดเจน กรณีที่นักศึกษาไม่ได้สวมเครื่องช่วยฟัง เมื่ออาจารย์ผู้สอนเอ่ยถามหรือขานเรียก นักศึกษาที่มีความบกพร่องทางการได้ยินจะไม่สนองตอบ เช่น ไม่ตอบคำถามไม่หันหน้ามาหาตามการเรียกแม้จะตะโกนเรียกแล้วก็ตาม

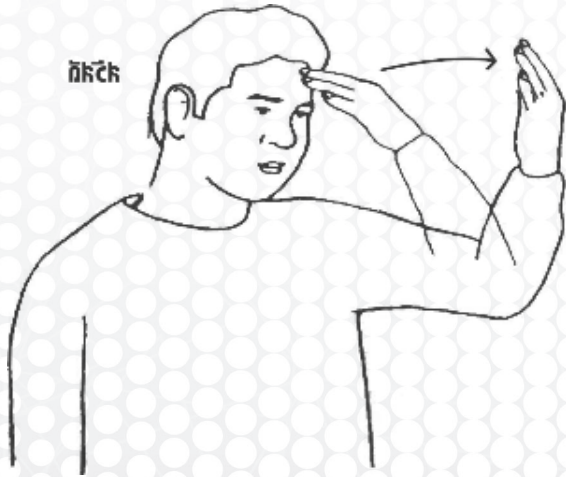


2. เมื่ออาจารย์ผู้สอนกล่าวทักทายนักศึกษาที่บกพร่องทางการได้ยิน นักศึกษาที่บกพร่องทางการได้ยินจะสะกิดเพื่อนให้ช่วยบอกหรือแสดงท่าทางแทนการพูด เป็นต้น



3. กรณีที่มีนักศึกษาบกพร่องทางการได้ยินเข้ามาเรียนร่วมในชั้น ตั้งแต่ 2 คนขึ้นไป อาจารย์ผู้สอนจะสังเกตได้ว่าเมื่อนักศึกษากลุ่มนี้สื่อสารกัน นักศึกษาที่บกพร่องทางการได้ยินจะใช้ภาษามือแสดงท่าทางต่าง ๆ ในการพูดคุยกันแทนการใช้เสียงพูด

# ภาคผนวก คำศัพท์ภาษามือ



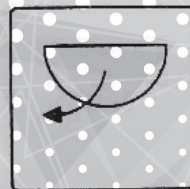
สวัสดี  
Hello !

หมายเหตุ : ท่ามือนี้ใช้สำหรับ “สวัสดี”  
ผู้มีอายุเท่ากัน บุคคลที่ตำแหน่งน้อยกว่า  
หรือเพื่อน (wilt respect)



หมายเหตุ : ท่ามือนี้ใช้สำหรับ “สวัสดี”  
ผู้อาวุโส ผู้ใหญ่ หรือบุคคลที่ตำแหน่ง  
สูงกว่า (wilt respect)

หมายเหตุ : ท่ามือนี้ใช้สำหรับ “ขอบคุณ”  
ผู้มีอายุเท่ากัน บุคคลที่ตำแหน่งน้อยกว่า  
หรือเพื่อน (wilt respect)



ขอบคุณ  
thank you

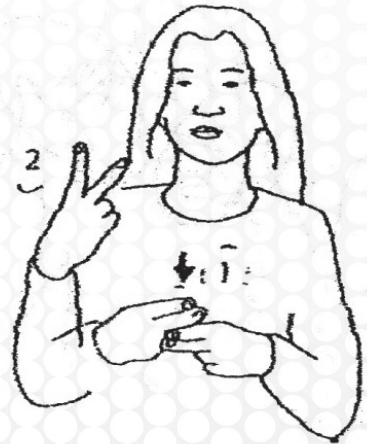
ชื่อ  
name



ชื่อภาษามือ  
sign name



นามสกุล  
surname



คนหูหนวก  
deaf



สบาย/สบายดี/สบายใจ  
fine/happy



ร้องไห้  
cry



ไม่สบาย (ป่วย)  
sick



เสียใจ  
hurt



อะไร  
what



ไม่เป็นไร



ไหน/ที่ไหน  
where



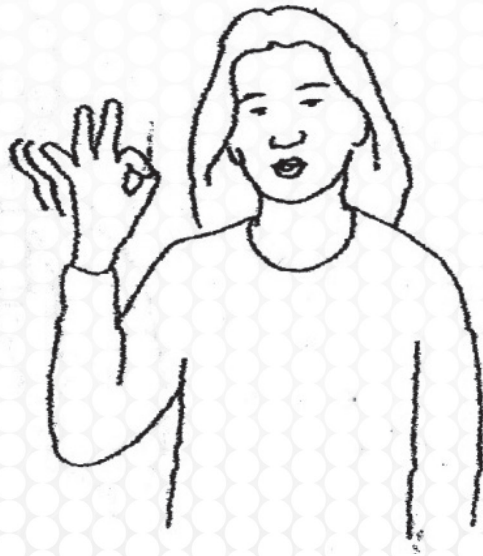
พบ  
meet



พบกันใหม่  
see you again







โชคดี  
good luck

ฉัน/ดิฉัน/ผม



ผู้หญิง  
woman

คุณ/เธอ  
you



ผู้ชาย  
man



ทำไม  
why



ใคร  
who



## เอกสารอ้างอิง

---

- มหาวิทยาลัยราชภัฏนครราชสีมา. หน่วยบริการสนับสนุนนักศึกษาพิการ. (2560). รายงานผลการดำเนินงาน หน่วยบริการสนับสนุนนักศึกษาพิการ. นครราชสีมา : หน่วยบริการสนับสนุนนักศึกษาพิการ ศูนย์การศึกษาพิเศษ คณะครุศาสตร์ มหาวิทยาลัยราชภัฏนครราชสีมา.
- สมาคมคนหูหนวกแห่งประเทศไทย. (2542). หนังสือภาษามือไทย เล่ม 1-2. กรุงเทพฯ : บริษัทพิธการพิมพ์. \_\_\_\_\_ . (2553.). หนังสือภาษามือไทย เล่ม 3-4. กรุงเทพฯ : บริษัทพิธการพิมพ์. \_\_\_\_\_ . (2554.). หนังสือภาษามือไทย เล่ม 5-6. กรุงเทพฯ : บริษัทพิธการพิมพ์. \_\_\_\_\_ . (2553). ปทานุกรมภาษามือไทย ฉบับปรับปรุงและขยายเพิ่มเติม. กรุงเทพฯ : ไทยวัฒนาพานิช.
- สำนักงานคณะกรรมการการอุดมศึกษา. (2560) เอกสารประกอบการอบรมหลักสูตรการพัฒนาศักยภาพ บุคลากรที่เกี่ยวข้องกับการจัดการศึกษาสำหรับคนพิการในระดับอุดมศึกษา : เรื่องการทำงานกับ นักศึกษาพิการ. กรุงเทพฯ.
- \_\_\_\_\_ . (2560) เอกสารประกอบการอบรมหลักสูตรการพัฒนาศักยภาพบุคลากรที่เกี่ยวข้องกับการจัดการ การศึกษาสำหรับคนพิการในระดับอุดมศึกษา : เรื่องการพิจารณา ความต้องการพิเศษเฉพาะบุคคล ของนักศึกษาที่มีภาวะออทิซึมและความบกพร่องไม่เด่นชัด. กรุงเทพฯ.
- \_\_\_\_\_ . (2560) เอกสารประกอบการอบรมหลักสูตรการพัฒนาศักยภาพบุคลากรที่เกี่ยวข้องกับ การจัดการศึกษาสำหรับคนพิการในระดับอุดมศึกษา : เรื่องการช่วยเหลือและอำนวยความสะดวก อย่างสมเหตุสมผลและเทคโนโลยีสิ่งอำนวยความสะดวกสำหรับนักศึกษาพิการ. กรุงเทพฯ.

## คณะผู้จัดทำ

---

### ที่ปรึกษา

ดร.วาระดี ชาญวิรัตน์ ผู้อำนวยการศูนย์การศึกษาพิเศษ  
ดร.สิริลักษณ์ โปรงสันเทียะ รองผู้อำนวยการศูนย์การศึกษาพิเศษ

### คณะทำงาน

นางสาวเอื้องทิพย์ ไตรบำรุง	นักวิชาการศึกษา
นางสาวนวรรตน์ อนันตบุษย์	นักวิชาการศึกษา
นางสาวสุนิตษา พูนเกษม	นักวิชาการศึกษา
นางสาวนิศารักษ์ ดันกระโทก	นักวิชาการศึกษา (ล่ามภาษามือ)
นางสาวปัทมา สาเกตุ	นักวิชาการศึกษา (ล่ามภาษามือ)
นางสาวอารีวรรณ อ่อนแก้ว	นักวิชาการศึกษา (ล่ามภาษามือ)